


Statytojas	<i>Raseinių rajono savivaldybės administracija</i>
Užsakovas	<i>Raseinių rajono savivaldybės administracija</i>
Statinio projekto pavadinimas	<i>Raseinių r. sav. Dariaus ir Girėno g. 23 daugiabučio namo kiemo aikštelės įrengimo naujos statybos projektas</i>
Statinio projekto Nr.	<i>PS25-27</i>
Statinio projekto dalis	<i>BD (Bendroji)</i>
Statinio projekto etapas	<i>PP (Projektiniai pasiūlymai)</i>
Bylos žymuo	<i>PS25-27-PP-BD</i>
Bylos laida	<i>0</i>
Bylos išleidimo data	<i>2025</i>

Pareigos	Vardas, pavardė	Atestato Nr.	Data	Parašas
MB „Locus 3D“ direktorius	B. Ubartas		2025	
Projekto vadovas	B. Ubartas	36342	2025	

PROJEKTO SUDĖTIES ŽINIARAŠTIS

<i>Eil. Nr.</i>	<i>Bylos (segtuvo) žymuo</i>	<i>Laida</i>	<i>Pavadinimas</i>	<i>Pastabos</i>
1.	BD	0	Bendroji dalis	
2.	SMG	0	Susisiekimo. Miesto gatvių dalis	
3.	A	0	Architektūrinė dalis	


0	2025	Projektiniai pasiūlymai			
LAIDA	IŠLEIDIMO DATA	LAIDOS STATUSAS. KEITIMO PRIEŽASTIS (JEI TAIKOMA)			
KVAL. PATV. DOK. NR.			STATINIO PROJEKTO PAVADINIMAS Raseinių r. sav. Dariaus ir Girėno g. 23 daugiabučio namo kiemo aikštelės įrengimo naujos statybos projektas		
36342	PV	B. Ubartas	DOKUMENTO PAVADINIMAS Projekto sudėties žiniaraštis	LAIDA	
41462	PDV	V. Rinkevičius		0	
LT	STATYTOJAS IR UŽSAKOVAS Raseinių rajono savivaldybės administracija		DOKUMENTO ŽYMUO PS25-27-PP-BD-PSŽ	LAPAS	LAPŲ
				1	1

PROJEKTO DALIES TEKSTINIŲ DOKUMENTŲ SUDĖTIES ŽINIARAŠTIS

Dokumento žymuo	Lapų sk.	Laida	Pavadinimas	Pastabos
	1	0	Titulinis lapas	
PS25-27-PP-BD-PSŽ	1	0	Projekto sudėties žiniaraštis	
PS25-27-PP-BD-PDSŽ	1	0	Projekto dalies sudėties žiniaraštis	
PS25-27-PP-BD-BSR	1	0	Bendrieji statinio rodikliai	
PS25-27-PP-BD-BAR	15	0	Bendrasis aiškinamasis raštas	

PROJEKTO DALIES PRIDEDAMŲJŲ DOKUMENTŲ SUDĖTIES ŽINIARAŠTIS

Eil. Nr.	Dokumento žymuo	Pavadinimas	Lapų sk.
1.		Priedai	1
2.	2025-03-25 Nr. (12.100 E) JVT-185	Projekto rengimo užduotis	5
3.	2025-09-25 Nr. SRD-28-250925-00025	Specialieji reikalavimai	4
4.	TIIS1-20250711-046337	"Topografinių ir inžinerinių tinklų planų erdvinių duomenų teikimas derinti ir tvarkyti" ataskaita	6
5.	Nr. 56126-2025	Geologinių tyrimų ataskaita	21
6.		AB „Telia Lietuva“ derinimas	1

0	2025	Projektiniai pasiūlymai		
LAIDA	IŠLEIDIMO DATA	LAIDOS STATUSAS. KEITIMO PRIEŽASTIS (JEI TAIKOMA)		
KVAL. PATV. DOK. NR.			STATINIO PROJEKTO PAVADINIMAS	
			Raseinių r. sav. Dariaus ir Girėno g. 23 daugiabučio namo kiemo aikštelės įrengimo naujos statybos projektas	
36342	PV	B. Ubartas	DOKUMENTO PAVADINIMAS	
41462	PDV	V. Rinkevičius	Projekto dalies sudėties žiniaraštis	
			LAIDA	0
LT	STATYTOJAS IR UŽSAKOVAS		DOKUMENTO ŽYMUO	
	Raseinių rajono savivaldybės administracija		LAPAS	LAPŲ
			PS25-27-PP-BD-PDSŽ	1 1

BENDRIEJI STATINIO RODIKLIAI

Statinio projekto pavadinimas: *Raseinių r. sav. Dariaus ir Girėno g. 23 daugiabučio namo kiemo aikštelės įrengimo naujos statybos projektas*

<i>Pavadinimas</i>	<i>Mato vienetas</i>	<i>Kiekis</i>	<i>Pastabos</i>
V SKYRIUS INŽINERINIAI TINKLAI			
1. Lietaus nuotekų tinklas (Nauja statyba, Nesudėtingasis statinys)			
1.1. inžinerinių tinklų ilgis*	m	19	
1.2. vamzdžio skersmuo	mm	d200	
VI SKYRIUS KITI STATINIAI			
1. Automobilių stovėjimo aikštelė prie Dariaus ir Girėno g. 23 namo (Nauja statyba, Nesudėtingasis statinys)			
1.1. plotas*	m ²	531	


*Žvaigždute pažymėti rodikliai apskaičiuojami vadovaujantis Nekilnojamojo turto kadastrinių matavimų ir kadastro duomenų surinkimo taisyklėmis, kurias tvirtina Lietuvos Respublikos žemės ūkio ministras. Baigus statybą ir atlikus kadastrinius matavimus šie rodikliai gali turėti neesminių nukrypimų.

Projekto vadovas _____

Benas Ubartas kval. atest. nr. 36342

(vardas, pavardė, parašas, kvalifikacijos atestato arba pažymos Nr., data)

BENDRASIS AIŠKINAMASIS RAŠTAS

0	2025	Projektiniai pasiūlymai			
LAIDA	IŠLEIDIMO DATA	LAIDOS STATUSAS. KEITIMO PRIEŽASTIS (JEI TAIKOMA)			
KVAL. PATV. DOK. NR.				STATINIO PROJEKTO PAVADINIMAS Raseinių r. sav. Dariaus ir Girėno g. 23 daugiabučio namo kiemo aikštelės įrengimo naujos statybos projektas	
36342	PV	B. Ubartas	DOKUMENTO PAVADINIMAS	LAIDA	
41462	PDV	V. Rinkevičius			
			Bendrasis aiškinamasis raštas	0	
LT	STATYTOJAS IR UŽSAKOVAS		DOKUMENTO ŽYMUO	LAPAS	LAPŲ
	Raseinių rajono savivaldybės administracija		PS25-27-PP-BD-BAR	1	15

TURINYS

1.	Bendri duomenys	3
2.	Statinio apibūdinimas	3
3.	Lietaus vandens surinkimo pagrindimas ir aprašymas	3
3.1.	Aprašymas	3
3.2.	Pagrindimas	4
4.	Principinių apsaugos nuo triukšmo ir kitos neigiamos transporto poveikio aplinkai sprendinių aprašymas	5
5.	Privažiavimų, poilsio ir automobilių stovėjimo aikštelių įrengimo sprendinių pagrindimas ir aprašymas	5
6.	Statybos sklypo aprašymas	5
6.1.	Esamų želdinių inventorizacija	5
6.2.	Geografinė vieta	6
6.3.	Klimato sąlygos	7
6.4.	Geologinės ir hidrogeologinės sąlygos	7
7.	Esamos būklės įvertinimas	7
8.	Projektuojamų statinių sąrašas	7
9.	Susisiekimo komunikacijų, statybos sklypo susisiekimo komunikacijų aprašymas	7
10.	Saugomos teritorijos tvarkymo ir apsaugos reikalavimai	8
10.1.	Atliekos	9
10.1.1.	Statybinių atliekų apskaita ir tvarkymas statybvietėje	10
10.2.	Vanduo	11
10.3.	Aplinkos oras	11
10.4.	Triukšmas	12
10.5.	Dirvožemis	12
10.6.	Biologinė įvairovė	13
10.7.	Kraštovaizdis	13
10.8.	Ekstremalios situacijos	13
11.	Universalaus dizaino, aplinkos ir statinių pritaikymo asmenims su negalia projektinių sprendinių aprašymas	14
12.	Statybos sklype esamų statinių griovimas, perkėlimas ar atstatymas	14
13.	Duomenys apie planuojamą ūkinę veiklą	14
14.	Statinio pagrindinių sprendinių atitikties visuomenės sveikatos saugos teisės aktų reikalavimams aprašymas	14
15.	Atitikties teritorijų planavimo dokumentams aprašymas	14

DOKUMENTO ŽYMUO	LAPAS	LAPŲ	LAIDA
PS25-27-PP-BD-BAR	2	15	0

1. BENDRI DUOMENYS

Projektuojami statiniai yra ties Dariaus ir Girėno gatvės 23 daugiabučiu namu.

- Statybos rūšys – nauja statyba;
- Inžinerinių statinių grupė – inžineriniai tinklai, inžineriniai statiniai;
- Inžinerinių tinklų pogrupis – nuotekų šalinimo tinklai;
- Inžinerinių statinių pogrupis – plokšti horizontalūs inžineriniai statiniai;
- Statinių kategorijos – I ir II grupių nesudėtingieji statiniai;
- Projektuojamų inžinerinių tinklų ilgiai – 19,00 m;
- Projektuojamų inžinerinių statinių plotai – 531,00 m²;

Tikslūs ir detalūs statinių rodikliai yra pateikiami dokumente „Bendrieji statinio rodikliai“.

2. STATINIO APIBŪDINIMAS

Projektiniai sprendiniai yra ties Dariaus ir Girėno gatvės 23 daugiabučiu namu. Šiuo metu, projektinių sprendinių zonos pietvakarinėje pusėje yra daugiabutis. Šiaurėje statinys ribojasi su Dariaus ir Girėno gatve, pietuose – su Stonų gatve. Įvažiavimas/išvažiavimas numatomas iš Stonų gatvės.

3. LIETAUS VANDENS SURINKIMO PAGRINDIMAS IR APRAŠYMAS

3.1. Aprašymas

Projektuojant privažiavimo kelio atkarpą nauji lietaus nuotekų tinklai yra projektuojami atsižvelgiant į susisiekimo dalies sprendinius, esamą teritorijos reljefą bei naują gatvės vertikalinį išplanavimą. Lietaus nuotekos yra surenkamos nuo viso stovėjimo aikštelės ploto. Lietaus nuotekų tinklai projektuojami atsižvelgiant į esamų tinklų vietą bei projektuojamą vertikalinį stovėjimo aikštelės paviršių. Paviršinių lietaus nuotekų surinkimas ir išleidimas yra sprendžiamas viena atkarpa ir išleidžiamos esamus Stonų gatvės lietaus nuotekų tinklus.

Bendras surenkamos teritorijos plotas – 0,05 ha.

Bendrai lietaus nuotekos yra surenkamos nuo važiuojamosios dalies, šaligatvių bei žaliosios vejos. Nuo naujai projektuojamų paviršių (važiuojamosios dalies, šaligatvių ir pan.) lietaus nuotekos yra surenkamos naujais g/b Ø700 mm lietaus surinkimo šulinėliais. Surinkimo šulinėliai yra montuojami po projektuojamą gatvės bortu ir yra uždengiami kalaus ketaus bordiūrinėmis grotelėmis. Visų šulinėlių pastatymo vietos yra parenkamos atsižvelgiant į projektuojamus paviršius bei plotą.

Lietaus surinkimo šulinėliai yra projektuojami su 30 cm nusodinamąja dalimi.

Iš trapų lietaus vanduo į esamą šulinį yra nukreipiamas PVC Ø200 vamzdžiais.

Nuolydžio keitimo vietose ir posūkiuose yra statomi plastikiniai lietaus nuotekų šuliniai.

Naujai projektuojamo lietaus tinklų įgilinimas numatomas nuo 1,1 m iki 1,15 m priklausomai nuo projektuojamo paviršiaus altitudės.

Visi nauji lietaus tinklai yra numatomi įrengti atviru būdu.

Visi veikiantys inžineriniai tinklai, patenkantys į kasamos tranšėjos zoną, laikinai pakabinami, panaudojant plieninius vamzdžius, profilius arba rąstus. Esami inžineriniai tinklai ir komunikacijos negali būti pažeistos. Visi žemės darbai prie esamų komunikacijų ir tinklų vykdomi tik rankiniu būdu ir dalyvaujant atitinkamų žinybų atstovams.

DOKUMENTO ŽYMUO	LAPAS	LAPŲ	LAIDA
PS25-27-PP-BD-BAR	3	15	0

Susidūrus su planuose nepažymėtais tinklais kreiptis į žinybas, kurioms pastarieji inžineriniai tinklai priklauso. Neveikiančių, neeksploatuojamų ar iškeliamų komunikacijų atkarpas, patenkančias į kasamų tranšėjų zonas, demontuoti. Prieš demontuojant tokią komunikaciją įsitikinti, kad pastaroji yra atjungta nuo miesto tinklų, priešingu atveju atlikti atjungimo darbus suderinus su atitinkamomis žinybomis.

Prieš pradėdant vykdyti darbus, visos esamų komunikacijų bei inžinerinių tinklų altitudės turi būti tikslinamos vietoje, atliekant šurfavimą. Patikslinus altitudes, esant neatitikimams, turi būti peržiūrimos projektuojamų tinklų sprendiniai.

Po esamomis komunikacijomis, praeinančiomis virš projektuojamų tinklų, sutankinti gruntą iki $k = 0,95$.

Visi esami vandentiekio ir buitinių nuotekų šuliniai patenkantys po naujai įrengiamomis dangomis yra pritaikomi prie projektuojamų paviršių, atliekant aukščio reguliavimą.

3.2. Pagrindimas

Paviršinių (lietaus) nuotekų debitai nuo teritorijos:

Pagal STR 2.07.01:2003

$$Q_{lt} = I \cdot F \cdot C_{vid}$$

I - lietaus intensyvumas (l/s·ha).

F - skaičiuotinas nuotėkio baseino plotas (ha) [9 priedas, 2.4.]

C_{vid} - vidutinis svertinis nuotėkio koeficientas [9 priedas, 9.4 lent.]

Lietaus intensyvumas apskaičiuojamas pagal formulę:

$$I = \frac{A}{T + B} + c$$

Čia:

A, B, c - koeficientai, priklausantys nuo vietos geografinių bei klimato sąlygų bei lietaus kartojimosi periodo.

Priimama Dotnuvos miesto matavimo stoties parametrai, pagal 1 metų iššvinimo rentmenį:

A	3500
B	15
c	-11

T - skaičiuotina lietaus trukmė, 20 min.

Skaičiuotinas lietaus intensyvumas gaunasi – 89 l/s/ha. Priimam - 89 l/s/ha.

Paviršinių nuotekų kiekis susidarantis nuo surenkamos teritorijos.

Surenkamos teritorijos bendras plotas $F = 0,05$ ha:

$$Q_{lt} = I \cdot F \cdot C_{vid} = 89 \times 0,05 \times 0,95 = 4,23 \text{ l/s;}$$

Maksimalus paros debitas

$$Q_{paros \max} = F \cdot K_{\max};$$

F - skaičiuotinas nuotėkio baseino plotas (m²)

K_{\max} - maksimalus paros kritulių kiekis, m (pagal Lietuvos hidrometeorologijos tarnybos duomenis)

Surenkamos teritorijos bendras plotas $F = 0,05$ ha:

$$Q_{paros \max} = F \cdot K_{\max} = 500 \times 0,0562 = 28,1 \text{ m}^3/\text{d;}$$

Metinis skaičiuotinas paviršinių nuotekų kiekis apskaičiuojamas:

DOKUMENTO ŽYMUO	LAPAS	LAPŲ	LAIDA
PS25-27-PP-BD-BAR	4	15	0

$$Q_{metų} = 10 \cdot H \cdot Y \cdot F \cdot k.$$

H - vidutinis daugiamečių metinis kritulių kiekis, mm (pagal Lietuvos hidrometeorologijos tarnybos duomenis)

Y - paviršinio nuotėkio koeficientas (neturint tikslios informacijos priimama $Y=0,95$)

F - teritorijos plotas

k - paviršinio nuotėkio koeficiento pataisa, įvertinanti sniego išvežimą. Jei sniegas išvežamas, $k=0.85$, jei neišvežamas, $k=1$)

Surenkamos teritorijos bendras plotas F - 0,05 ha:

$$Q_{metų} = 10 \cdot H \cdot Y \cdot F \cdot k = 10 \times 676 \times 0,95 \times 0,05 \times 1,0 = 321,1 \text{ m}^3/\text{m}.$$

4. PRINCIPINIŲ APSAUGOS NUO TRIUKŠMO IR KITOS NEIGIAMOS TRANSPORTO POVEIKIO APLINKAI SPRENDINIŲ APRAŠYMAS

Dėl mažo numatoma automobilių srauto – papildomos apsaugos nuo triukšmo ar kito neigiamo transporto priemonių poveikio aplinkai priemonės nėra numatomos.

5. PRIVAŽIAVIMŲ, POILSIO IR AUTOMOBILIŲ STOVĖJIMO AIKŠTELIŲ ĮRENGIMO SPRENDINIŲ PAGRINDIMAS IR APRAŠYMAS

Projekte yra numatoma įrengti 7 automobilių stovėjimo vietas, iš kurių viena - A tipo neįgaliųjų automobilių stovėjimo vieta, statant automobilius statmenai stovėjimo aikštelė .

6. STATYBOS SKLYPO APRAŠYMAS

Projektuojami statiniai yra Raseinių miesto vakarinėje dalyje, Raseinių miesto seniūnijoje.

Teritorija yra inžineriškai aprūpinta. Joje yra ryšių kabeliai, žemos įtampos požeminiai elektros kabeliai, požeminis vandentiekis, buitinių ir gamtinių nuotekų šalinimo vamzdžiai, lietaus nuotakyno vamzdžiai, šilumos trasa.

Inžinerinių komunikacijų planinė padėtis parodyta topografiniame plane, projekto planiniuose brėžiniuose.

6.1. Esamų želdinių inventorizacija

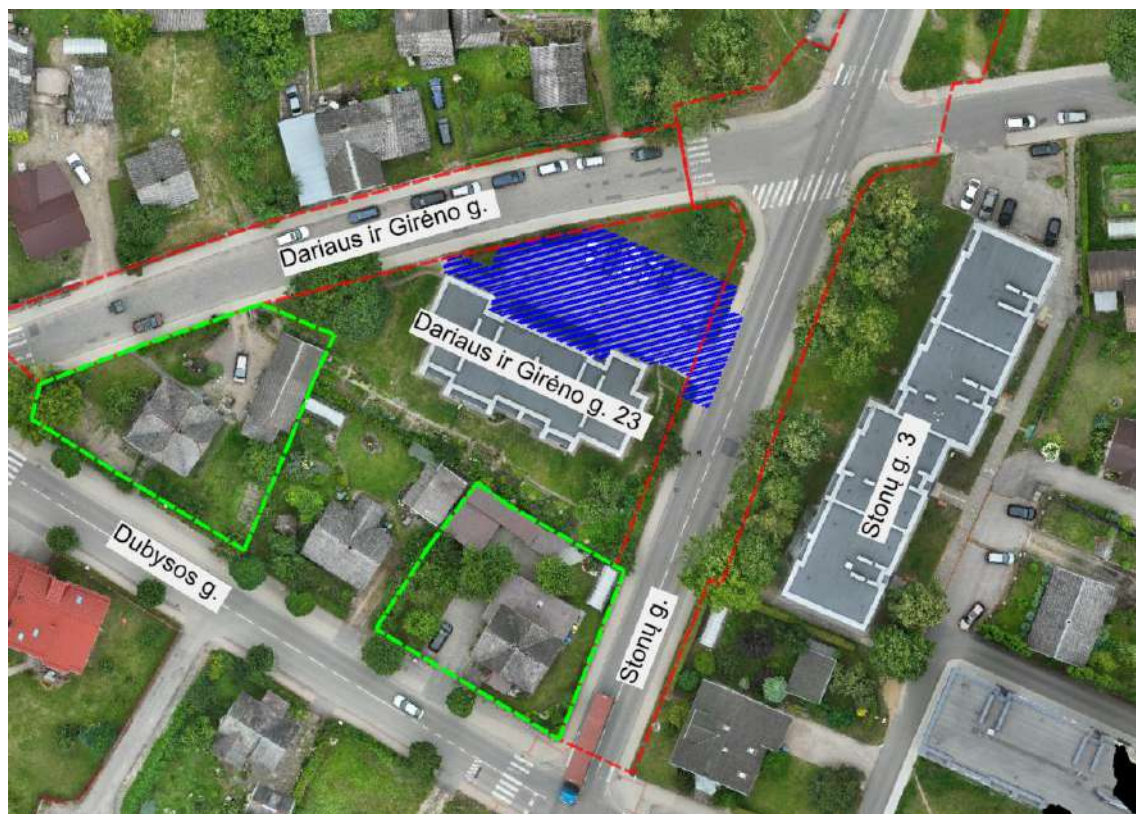
Eil. Nr.	Medžio rūšis	Kamieno D 1,30 m aukštyje (cm)	Būklės vertinimo kriterijai, (Saugomas / Nesaugomas), Medžio būklės indeksas
1.	Paprastasis klevas (Acer platanoides)	20	Saugotinas
2.	Amerikinė liepa (Tilia americana)	10	Nesaugotina
3.	Amerikinė liepa (Tilia americana)	9	Nesaugotina
4.	Karpotasis beržas (Betula pendula)	25	Saugotinas
5.	Paprastoji alyva (Syringa vulgaris)	7	Nesaugotina
6.	Paprastoji alyva (Syringa vulgaris)	7	Nesaugotina
7.	Paprastoji alyva (Syringa vulgaris)	7	Nesaugotina
8.	Paprastoji alyva (Syringa vulgaris)	7	Nesaugotina
9.	Paprastoji alyva (Syringa vulgaris)	3	Nesaugotina
10.	Paprastoji alyva (Syringa vulgaris)	3	Nesaugotina
11.	Paprastoji alyva	3	Nesaugotina

DOKUMENTO ŽYMUO	LAPAS	LAPŲ	LAIDA
PS25-27-PP-BD-BAR	5	15	0

Eil. Nr.	Medžio rūšis	Kamieno D 1,30 m aukštyje (cm)	Būklės vertinimo kriterijai, (Saugomas / Nesaugomas), Medžio būklės indeksas
	(Syringa vulgaris)		
12.	Paprastoji alyva (Syringa vulgaris)	3	Nesaugotina
13.	Paprastoji alyva (Syringa vulgaris)	3	Nesaugotina
14.	Paprastoji alyva (Syringa vulgaris)	3	Nesaugotina
15.	Sidabrinė eglė (Picea pungens)	2	Nesaugotina
16.	Sidabrinė eglė (Picea pungens)	2	Nesaugotina
17.	Sidabrinė eglė (Picea pungens)	6	Nesaugotina
18.	Sidabrinė eglė (Picea pungens)	5	Nesaugotina
19.	Sidabrinė eglė (Picea pungens)	3	Nesaugotina
20.	Sidabrinė eglė (Picea pungens)	3	Nesaugotina
21.	Sidabrinė eglė (Picea pungens)	6	Nesaugotina
22.	Sidabrinė eglė (Picea pungens)	2	Nesaugotina
23.	Sidabrinė eglė (Picea pungens)	2	Nesaugotina

6.2. Geografinė vieta

Projekto įgyvendinimo vieta – Raseinių miesto vakarinė dalis, Raseinių miesto seniūnija.



1 pav. Situacijos schema (mėlyna – projektuojama automobilių stovėjimo aikštelė)

DOKUMENTO ŽYMUO	LAPAS	LAPŲ	LAIDA
PS25-27-PP-BD-BAR	6	15	0

6.3. Klimato sąlygos

Analizuojamame rajone vidutinė metinė oro temperatūra yra ~ 7 °C.

Vidutinis metų vėjo greitis ~ 3,6 m/s.

Vidutinis metinis kritulių kiekis ~ 676 mm.

Vidutinis santykinis oro drėgnis ~ 81 %.

Teritorija, kaip ir visa Lietuva, yra drėgmės pertekliaus geografinėje zonoje. Kritulių per metus iškrenta daugiau (apie 678 mm) nei išgaruoja (540 mm). Iš jų apie 32 proc. vandens nuteka. Beveik pusė dienų per metus būna su krituliais; šiltuoju periodu jų iškrenta dvigubai daugiau nei šaltuoju. Gausūs lietūs dažni vasaros mėnesiais, mažiausiai kritulių iškrenta sniego ir ledo forma sausį ir vasarį. Didžiausias kiekis vandens išgaruoja vegetacijos metu, ir tik trečdalis - žiemą.

6.4. Geologinės ir hidrogeologinės sąlygos

Pagal atliktus tyrimus pagrindą sudaro 0,1 – 0,3 m storio dirvožemio sluoksnelis, piltinis gruntas (t IV), paskutiniojo apledėjimo Baltijos stadijos aliuviniai (a III bl) dariniai – smėlingas mažo plastiškumo molis, smėlingas mažo plastiškumo dulkis, molingas žvyras, smulkus smėlis (mažai dulkingas – molingas tolygiai išrūšiuotas smėlis) ir priešpaskutinio apledėjimo Medininkų stadijos kraštiniai glacialiniai (gt II md) dariniai – moreninis molingas smėlis, smėlingas mažo plastiškumo molis/ smėlingas mažo plastiškumo molis ir dulkis.

Tyrimų metu požeminis gruntinis vanduo aptiktas 1,5 – 3,5 m gylyje. Jis talpinasi smėlinguose gruntuose. Polaidžio ir lietingo sezono metu viršutinėje pjūvio dalyje laikinai gali kauptis podirvio vanduo, kurio lygis gali būti 0,1 – 0,3 m.

7. ESAMOS BŪKLĖS ĮVERTINIMAS

Esamos aikštelės danga yra prastos būklės asfaltas, žvyras, plytelės. Šalia aikštelės priėjimų iki laiptinių dangos yra prastos būklės.

Žemės kasimo darbai inžinerinių tinklų apsaugos zonose gali būti vykdomi tik rankiniu būdu. Klojant naujas konstrukcijas būtina išlaikyti minimalius leistinus atstumus. Prieš pradėdant žemės kasimo darbus inžinerinių tinklų apsaugos zonoje gauti tinklų savininkų leidimą.

8. PROJEKTUOJAMŲ STATINIŲ SĄRAŠAS

- Automobilių stovėjimo aikštelė prie Dariaus ir Girėno g. 23, Raseinių r. sav. daugiabučio namo;
- Lietaus nuotekų tinklai.

9. SUSISIEKIMO KOMUNIKACIJŲ, STATYBOS SKLYPO SUSISIEKIMO KOMUNIKACIJŲ APRAŠYMAS

Planiniai sprendiniai parinkti vadovaujanti projektavimo užduotimi bei STR 2.06.04:2014.

Projekte yra numatoma įrengti 6 naujas 4,35 x 2,50 m automobilių stovėjimo vietas.

Projekte yra numatoma įrengti 1 naują A tipo neįgaliųjų automobilių stovėjimo vietą.

Ties įvažiavu numatoma atnaujinti esamą nuvažės dangą.

Lietaus vandenį nuo projektuojamų dangų yra numatoma pašalinti projektuojamais lietaus nuotekų tinklais.

Eismas yra organizuojamas vadovaujantis LR kelių eismo taisyklėmis.

DOKUMENTO ŽYMUO	LAPAS	LAPŲ	LAIDA
PS25-27-PP-BD-BAR	7	15	0

Kelio ženklai projektuojami vadovaujantis „Kelio ženklų įrengimo ir vertikaliojo ženklinimo taisyklėmis“. Projektuojami kelio ženklai priskiriami 0 ženklų dydžio grupei.

Projekte yra numatoma pastatyti kelio ženklus: Nr. 846 „Asmenys su negalia“.

10. SAUGOMOS TERITORIJOS TVARKYMO IR APSAUGOS REIKALAVIMAI

Tvarkoma teritorija neturės neigiamo reikšminio poveikio jos zonoje esančioms teritorijoms bei aplinkos požiūriu jautrioms teritorijoms (LR įstatymų saugomos ir „Natura 2000“ eko tinklo potencialios teritorijos). Raseinių mieste tvarkoma teritorija nepatenka į „Planuojamos ūkinės veiklos poveikio aplinkai vertinimo įstatymo Planuojamos ūkinės veiklos, kuriai turi būti atliekama atranka dėl poveikio aplinkai vertinimo, rūšių sąrašą (2 priedas), nei į Europos ekologinio tinklo „Natura 2000“ teritoriją. Taigi, planuojama ūkinė veikla dėl savo pobūdžio, masto ar numatomos vietos ypatumų negali daryti reikšmingo poveikio aplinkai ir nėra poveikio aplinkai vertinimo objektas, todėl atranka dėl poveikio aplinkai vertinimo neatliekama.

Pagal planuojamos ūkinės veiklos pobūdį, statybos bei rekonstravimo (remonto) darbų poveikis aplinkai klasifikuojamas pagal veikiamus aplinkos elementus : vanduo, aplinkos oras, klimatas, žemės paviršius ir jo gelmės, dirvožemis, kraštovaizdis ir biologinė įvairovė, nekilnojamosios kultūros vertybės, visuomenės sveikata, kuriems planuojama ūkinė veikla gali daryti reikšmingą poveikį.

Darbų metu numatoma išardyti kietas dangas, iškasti pagrindus ir apsauginius sluoksnius, vykdyti žemės kasimo darbus, įrengti ar perkloti inžinerinius tinklus, suremontuoti esamą gatvę su sankryžomis, įrengti apšvietimą, sutvarkyti želdynus.

Medžiai, nepatenkantys į užstatymo zoną, turi būti išsaugomi. Atliekant statybos darbus vietose kurios patenka į medžių šaknų zoną, būtina užtikrinti kad medžiai būtų apsaugoti ir nepažeisti. Vadovaujantis Želdinių apsaugos, vykdant statybos darbus, taisyklėmis, atliekant statybos darbus, kad būtų išsaugoti statybvietėje paliekami ir gretimuose žemės sklypuose augantys želdiniai, privaloma:

11.1. išpurenti ir patręšti žemę po statybvietėje augančių medžių ir krūmų lajomis prieš statybos pradžią, kad pagerėtų jų augimo sąlygos statybos laikotarpiu;

11.2. iki darbų pradžios aptverti medžius ir krūmus, augančius statybvietėje ir arčiau kaip 5 m nuo įvažiavimo ar išvažiavimo iš statybvietės važiuojamosios dalies krašto:

11.2.1. medžių grupes ir krūmus išisiniu, ne žemesniu kaip 2 m aptvaru ir ne arčiau kaip 1,5 m nuo medžių kamienų ir 1 m nuo krūmų;

11.2.2. pavienius medžius – trikampi aptvaru, kurio apatinės kraštinės turi būti ne arčiau kaip 0,5 m nuo medžio kamieno, arba lentomis. Aptvarą tvirtinti kuolais, įkaltais 0,5 m ir giliau;

11.3. aptveriant visą statybvietę, neaptverti į ją nepatenkančių gatvės ir kitų želdinių;

11.4. įrengti takus, pakeltus virš žemės paviršiaus, ne arčiau kaip 1,5 m nuo medžio kamieno, kai darbo metu reikia vaikščioti arti želdinių (po medžių lajomis);

11.5. saugoti vejas, gėlynus, jeigu statinio projekte nenumatyta juos pertvarkyti;

11.6. saugoti nuimtą nuo žemės sklypo užstatomos dalies dirvožemį tam tikslui skirtose vietose, apsaugant jį nuo užteršimo, išplovimo, išpustymo (vėjo), kad būtų galima jį panaudoti sklypo sutvarkymo ir želdinimo darbams;

DOKUMENTO ŽYMUO	LAPAS	LAPŲ	LAIDA
PS25-27-PP-BD-BAR	8	15	0

11.7. laistyti želdinius Medžių ir krūmų priežiūros, vandens telkinių, esančių želdynuose, apsaugos, vejų ir gėlynų priežiūros taisyklių, patvirtintų aplinkos ministro 2008 m. sausio 18 d. įsakymu Nr. D1-45 (Žin., 2008, Nr. 10-356), nustatyta tvarka;

11.8. nesandėliuoti medžiagų ir įrenginių, nevažinėti, nestatyti transporto priemonių, laikinų statinių ir įrenginių prie medžių arčiau kaip 1 m nuo medžių lajų projekcijų, bet ne arčiau kaip 3 m nuo kamieno ir 2 m nuo krūmų. Nesandėliuoti degių medžiagų arčiau kaip 10 metrų nuo medžių kamienų ir krūmų;

11.9. nekasti tranšėjų (kabelio, vandentiekio ir kanalizacijos vamzdžių ir kt. įrenginių tiesimui) arčiau kaip 3 m nuo medžio kamieno, kurio diametras didesnis kaip 15 cm, arčiau kaip 2 m, kai kamieno diametras iki 15 cm ir arčiau kaip 1,5 m – nuo krūmų, skaičiuojant atstumą nuo kraštinio stiebo;

11.10. tvirtinti tranšėjų, kasamų biriamie ir šlapiame grunte, leidžiamu atstumu (nurodytu 7.9 punkte) prie medžių ir krūmų, sienutes statramsčiais;

11.11. užpilti žemėmis pagal projektą padarytas tranšėjas per trumpiausią laiką, bet ne ilgiau kaip per mėnesį;

11.12. medžių pomedyje (lajos projekcijos zonoje) darbus vykdyti žemiau pagrindinių skeletinių šaknų (ne mažiau kaip 1,5 m nuo dirvožemio paviršiaus), nepažeidžiant šaknų sistemos;

11.13. nepakeisti daugiau kaip 5 cm (virš ar žemiau) natūralaus grunto lygio prie medžio šaknų kaklelio ir iki 2 m atstumu nuo medžio kamieno;

11.14. atkarpose kur kasimo darbai numatyti medžių šaknų apsaugos zonose naudoti oro kastuvą;

11.15. atkasus medžių šaknis apvynioti jas drėgna medžiaga;

11.16. kai vykdant statybos darbus (įskaitant įvažiavimų, gatvių, kelių įrengimą ar remontą) pažeidžiama medžio šaknų sistema, kad neišdžiūtų šaknys, jas būtina pridengti ar užpilti žemės sluoksniu, jį palaistyti, kad neiššaltų šaknys, jas būtina apšiltinti;

11.17. paaiškėjus, kad medžio šaknys trugdo įrengti statinius svarstyti statinio patraukimą ar pakėlimą.

Neigiamas poveikis aplinkai prognozuojamas dėl triukšmo, dulkių, atliekų susidarymo, laikinos aikštelės statybinėms medžiagoms sandėliuoti. Neigiamas poveikis aplinkai bus laikinas. Poveikis darbininkams, vykdant darbus, galimas dėl triukšmo, dulkių ir sužeidimų.

Remonto darbų metu neigiamas poveikis galimas tik atsitikus nenumatytiems įvykiams, tokiems kaip panaudotų tepalų iš mechanizmų ar dažų atliekų išbėgimas. Degalai ir tepalai statybvietėje nesandėliuojami. Fizikiniai ir biologiniai teršalai nesusidarys. Atlikus gatvės remonto darbus, pagerės gatvės saugumas, pagerės miesto ir aplinkinių gatvių gyventojų gyvenimo kokybę.

Remonto darbus vykdantis Rangovas privalo vadovautis visais įstatymais, įsakymais, reglamentais ir nurodymais bei taisyklėmis, taip pat jų naujaisiais pakeitimais bei papildymais, nepriklausomai nuo to, ar konkretus reikalavimas yra nurodytas, ar nenurodytas projekte. Rangovui privalomi ir visi naujai priimti teisės aktai, jei jie susiję su vykdomo projekto įgyvendinimu. Informaciją apie teisės aktus ir jų pakeitimus galima rasti Teisės aktų registre (TAR), internete adresu: <https://www.e-tar.lt/>. Projektuotojas nėra atsakingas už tai, kaip Rangovas laikosi visų aplinkosauginių reikalavimų.

10.1. Atliekos

Susidariusias statybines atliekas būtina tvarkyti vadovaujantis LR aplinkos ministro 2006-12-29 įsakymu Nr. D1 – 637 „Statybinių atliekų tvarkymo taisyklės“, LR aplinkos ministro 1999-07-14 įsakymu Nr. 217 „Atliekų tvarkymo

DOKUMENTO ŽYMUO	LAPAS	LAPŲ	LAIDA
PS25-27-PP-BD-BAR	9	15	0

taisyklėmis“, LR seimo priimtu 1998-06-16 Nr. VIII-787 Atliekų tvarkymo įstatymu. Statybinių atliekų tvarkymo taisyklės nustato statybinių atliekų susidarymo ir tvarkymo planavimo, apskaitos ir tvarkymo statybvietėje, statybinių atliekų smulkinimo mobilia įranga statybvietėje, neapdorotų statybinių atliekų saugojimo, statybinių atliekų vežimo, naudojimo ir šalinimo, asbesto turinčių statybinių atliekų tvarkymo reikalavimus.

Atlikus remonto darbus, statybos darbų metu susidariusių atliekų tvarkymas, šalinimas ir panaudojimas pateiktas žemiau lentelėje. Projektavimo stadijoje tikslūs atliekų kiekiai dar nėra žinomi, jie bus tikslinami objekto statybos metu, sudarant atliekų išvežimo sutartis.

Baigus remonto darbus, gatvės aplinka sutvarkoma ir rekultivuojama.

Dirvožemis ir gruntas laikinai saugomas numatytoje laikinoje statybos aikštelėje, kol bus panaudojamas rekultivacijai.

Eksploatavimo metu atliekų susidarymas nenumatomas. Šiuokšlės bus renkamos gatves prižiūrinčios įmonės.

Visos planuojamos ūkinės veiklos (toliau – PŪV) metu susidarysiančios atliekos rūšiuojamos ir netinkamos antriniam panaudojimui – perduodamos atliekų tvarkytojams.

Išrūšiuotos atliekos turi būti perduodamos įmonėms, turinčioms teisę tvarkyti tokias atliekas pagal sutartis dėl jų naudojimo ir šalinimo.

Pagal prioritetą rekomenduojama laikytis atliekų tvarkymo hierarchijos, atliekas tvarkant šiuo eiliškumu: prevenciškai vengti atliekų susidarymo, paruošimas naudoti pakartotinai, perdirbimas, kitas panaudojimas (pvz., energijai gauti), šalinimas atiduodant atliekas tvarkančioms įmonėms.

Turi būti pasirašomos sutartys su atliekų vežėjais bei tvarkytojais ir atliekos atiduodamos atliekų tvarkytojams, registruotiems atliekas tvarkančių įmonių registre ir užsiimantiems atliekų tvarkymo veikla. Pavojingos atliekos gali būti atiduodamos tik įmonėms, turinčioms pavojingų atliekų tvarkymo licencijas.

10.1.1. Statybinių atliekų apskaita ir tvarkymas statybvietėje

Statybvietėje turi būti pildomas pirminės atliekų apskaitos žurnalas, vedama susidariusių ir perduotų tvarkyti statybinių atliekų apskaita, nurodomas jų kiekis, teikiamos pirminės atliekų apskaitos ataskaitos regiono aplinkos apsaugos departamentui Atliekų tvarkymo taisyklėse nustatyta tvarka.

Statybinės ir griovimo atliekos, kad neužterštų aplinkos ir nekeltų pavojaus iki statybos darbų pabaigos, kaupiamos ir iki jų perdavimo statybos ir griovimo atliekų tvarkytojui, saugomos aptvortoje teritorijoje, konteineriuose ar kitoje uždaroje talpykloje. Atliekos statybvietėse negali būti maišomos, privalomas rūšiavimas, pastatant specialius konteinerius. Statybines ir griovimo atliekas draudžiama mesti į mišrių komunalinių atliekų, pakuočių atliekų ar kitus šioms atliekoms neskirtus konteinerius ar palikti šalia jų konteinerių aikštelėse. Vienarūšės atliekos turi būti atskirtos į: pakartotinai naudotinas, galimas perdirbti, šalintinas.

Nepavojingos statybinės atliekos gali būti laikinai laikomos statybvietėje ne ilgiau kaip vienerius metus nuo jų susidarymo dienos, tačiau ne ilgiau kaip iki statybos darbų pabaigos. Pavojingos statybinės atliekos turi būti laikinai laikomos pagal atliekų tvarkymo taisyklėse nustatytus reikalavimus ne ilgiau kaip 6 mėnesius nuo jų susidarymo, tačiau ne ilgiau kaip iki statybos darbų pabaigos taip, kad nekeltų pavojaus aplinkai ir žmonių sveikatai.

DOKUMENTO ŽYMUO	LAPAS	LAPŲ	LAIDA
PS25-27-PP-BD-BAR	10	15	0

Vadovaujantis Statybos techniniu reglamentu STR 1.05.01:2017 „Statybą leidžiantys dokumentai. Statybos užbaigimas. Statybos sustabdymas. Savavališkos statybos padarinių šalinimas. Statybos pagal neteisėtai išduotą statybą leidžiantį dokumentą padarinių šalinimas“ patvirtintu Lietuvos Respublikos aplinkos ministro 2016 m. gruodžio 12 d. įsakymu Nr. D1-878, pripažįstant statinį tinkamu naudoti, statinių pripažinimo tinkamais naudoti komisijai turi būti pateikti dokumentai, įrodantys, kad statybinės atliekos buvo perduotos atliekų tvarkytojui, arba pateikta Statytojo (Užsakovo) pažyma apie neapdorotų statybinių atliekų sunaudojimą minėtų Taisyklių 4 punkte nurodytuose dokumentuose numatytais būdais.

Statybinių atliekų krovimas į mašinas turi būti organizuojamas taip, kad statybos aikštelė ir gretima teritorija būtų apsaugota nuo dulkių ir triukšmo, o išgabenant atliekas negali būti teršiama aplinka, atliekos turi būti vežamos dengtais sunkvežimiais, konteineriais ar kitu uždaru būdu.

1. lentelė. Atliekos, atliekų tvarkymas

10.2. Vanduo

Nagrinėjama darbų zona nekerta paviršinių vandens telkinių.

Pagal „Paviršinių vandens telkinių apsaugos zonų ir pakrančių apsaugos juostų nustatymo tvarkos aprašą“, tvarkoma teritorija į apsaugos zoną nepatenka, planuojama ūkinė veikla negali neigiamai paveikti paviršinį vandens telkinį.

Darbų metu nenumatomas neigiamas poveikis paviršiniams vandenims.

10.3. Aplinkos oras

Atliekant remonto darbus galimas laikinas oro taršos padidėjimas dulkėmis ir cheminėmis medžiagomis nuo statybų technikos ir mechanizmų.

Darbų metu didesnis dulkių kiekis numatomas ardant dangų konstrukcijas, kasant gruntą bei jį transportuojant, skleidžiant naujas statybines medžiagas, įrengiant naujas dangas.

Atsižvelgiant į statybų darbų apimtį, oro taršos poveikis aplink gyvenantiems ir dirbantiems žmonėms, gamtinei aplinkai bus laikinas ir minimalus.

Statybų darbų metu užtikrinti, kad transporto priemonės, įvažiuojančios ar išvažiuojančios iš statybos aikštelės, neterštų kelių, gatvių bei kitų teritorijų. Vykdamas dangų ardymo, žemės kasimo ir sklypo lyginimo darbus, privaloma organizuoti išvažiuojančių automobilių ratų nuvalymą ir (ar) nuplovimą tam, kad purvas nuo automobilių ratų nebūtų paskleidžiamas gatvėse ir jos nebūtų teršiamos. Organizuoti užterštų aplinkinių gatvių kasdienį valymą.

Statybos objektuose atliekant griovimo, statybos bei teritorijų tvarkymo darbus, kurių metu susidaro dulkės, privaloma naudoti atliekų drėkinimo priemones, o vežant statybos griovimo ir teritorijų tvarkymo atliekas, jas uždengti ir paviršių sudrėkinti. Statybų atliekos iš statybos aikštelių, turi būti šalinamos ne rečiau kaip kartą per 2 savaites. Statybų Užsakovas ir Rangovas privalo prižiūrėti statybos teritoriją ir įvažiavimus į ją, transporto priemonės neturi teršti gatvių, kelių ir kitų teritorijų. Užteršę bendrojo naudojimo teritorijas už statybos aikštelės ribų (gatvės, šaligatviai, žaliosios zonos), jas privalo nuvalyti patys arba sudaryti sutartis su miestą tvarkančia įmone.

DOKUMENTO ŽYMUO	LAPAS	LAPŲ	LAIDA
PS25-27-PP-BD-BAR	11	15	0

10.4. Triukšmas

Planuojamų remonto darbų metu dirbančios technikos sukeliamas triukšmas turės trumpalaikį ir nepastovų poveikį artimiausiai aplinkai. Darbų metu numatoma naudoti technika turės atitikti lauko sąlygomis naudojamos įrangos skleidžiamo triukšmo ribojimo reikalavimus pagal STR 2.01.08:2003 „Lauko sąlygomis naudojamos įrangos į aplinką skleidžiamo triukšmo valdymas“.

Apsauga nuo triukšmo statybų metu turi būti užtikrinama, atsižvelgiant į bendruosius triukšmo valdymo ir kontrolės reikalavimus bei specialiuosius ribojimus, nustatytus savivaldybių, kuriose vykdomi statybos darbai, patvirtintose triukšmo prevencijos viešosios vietose taisyklėse.

Gyventojų apsaugos nuo triukšmo užtikrinimui, rekomenduojama planuoti statybos darbų procesą remonto darbų metu:

- neįrenginėti darbų įrangos/technikos, medžiagų ir atliekų sandėliavimo aikštelių jautriose zonose. Aikšteles planuoti kuo toliau nuo išskirtų jautrių zonų;

- iš anksto numatyti darbinės technikos maršrutus, privažiavimo kelius, kurių aplinka yra nejautri ar mažiau jautri triukšmui. Jei įmanoma, remonto darbų metu nukreipti tranzitinį sunkiojo transporto eismą nuo tankiausiai apgyvendintų teritorijų;

- suderinti kelias reikšmingai triukšmingas operacijas, kad jos būtų atliekamos kartu. Bendras triukšmo lygis nebus reikšmingai didesnis. Atskirai atliekant operacijas, poveikio trukmė būtų ilgesnė;

- planuoti darbo procesą. Rekomenduojama su triukšmą skleidžiančia darbų įranga arti gyvenamųjų pastatų nedirbti švenčių ir poilsio dienomis, o darbo dienomis nedirbti vakaro (19:00–22:00 val.) ir nakties (22:00–07:00 val.) metu (LR Triukšmo valdymo įstatymas: triukšmo prevencija statybos metu; statinių ekspertizė, ar įgyvendinti visi triukšmo mažinimo reikalavimai).

Laikantis siūlomų darbo ribojimų, reikšmingo neigiamo poveikio remonto metu nenumatoma.

10.5. Dirvožemis

Atliekant remonto darbus, poveikis dirvožemio sluoksniui bus minimalus. Tose vietose, kuriose numatyti takų įrengimo darbai, derlingieji dirvožemio sluoksniai bus nukasti. Dirvožemiui taikomos specialiosios sąlygos, todėl jis bus tvarkingai nuimamas ir sandėliuojamas, vėliau panaudotas plotams tvirtinti ir rekultivuoti. Likęs nepanaudotas dirvožemis bus išvežamas.

Tose vietose, kur dirvožemis nėra pažeistas ar degraduotas, reikia laikytis specialiųjų žemės naudojimo sąlygų, t.y. išsaugoti derlingą dirvožemio sluoksnį.

Atsižvelgiant į statybos darbų pobūdį, tikėtina, kad tiesioginis neigiamas poveikis dirvožemiui nenumatomas ir galimas tik atsitikus nenumatytiems atvejams. Avarinių išsiliejimų atveju, remonto darbus vykdanči rangovinė įmonė turi numatyti tepalų surinkimo sistemą. Darbų zonoje turi būti laikomos tepalus absorbuojančios medžiagos, specialūs konteineriai tepalų surinkimui. Laikinoje statybos aikštelėje rangovas privalo numatyti tepalų absorbentų saugojimo vietą, ją nurodant informaciniame stende.

DOKUMENTO ŽYMUO	LAPAS	LAPŲ	LAIDA
PS25-27-PP-BD-BAR	12	15	0

Dirvožemio apsaugai nuo taršos būtina tinkamai parinkti statybinių medžiagų, atliekų saugojimo ir atidirbtų tepalų surinkimo vietas. Laikina aikštelė įrengiama taip, kad nepažeistų gatvių teritorijoje augančių vertingų želdinių, neužterštų dirvožemio.

Už darbų saugą ir aplinkosaugą yra atsakinga darbus vykdanči rangovinė įmonė, kuri privalo vadovautis atitinkamomis įmonės patvirtintomis taisyklėmis ir LR teisės aktais.

10.6. Biologinė įvairovė

Tvarkoma teritorija nekerta saugomų gamtos objektų ir nepatenka į Natura 2000 teritorijas.

Atsižvelgus į remonto darbus ir artimiausių saugomų teritorijų išsidėstymą, neigiamas poveikis joms nenumatomas.

Medžiai, nepatenkantys į užstatymo zoną, turi būti išsaugomi. Tranšėjos šalia esamų medžių, esant reikalui, kasamos su išramstymu, nepažeidžiant medžių šaknų.

Saugotinus želdinius iškirsti, genėti ar kitaip pertvarkyti galima tik turint specialų savivaldybės administracijos išduotą leidimą. Vadovaujantis Raseinių rajono savivaldybės želdynų ir želdinių apsaugos taisyklėmis, šalinti želdinius kurie auga energetikos objektų apsaugos zonoje leidimo ar sprendimo nereikia.

Asmenims pateikus argumentuotą nustatytos formos prašymą dėl saugotinių medžių ir krūmų kirtimo, persodinimo ar kitokio pertvarkymo ne miško žemėje, leidimą išduoda savivaldybė.

Želdinių atkuriamąją vertę, prieš išduodant leidimą juos kirsti ar pertvarkyti, įvertina savivaldybės administracijos direktoriaus įsakymu sudaryta Želdinių apsaugos ir priežiūros komisija, vadovaudamasi Lietuvos Respublikos aplinkos ministro patvirtinta Želdinių atkuriamosios vertės metodika.

10.7. Kraštovaizdis

Remonto darbams naudojamos į medžiagos ir mažosios architektūros gaminiai atitinka esamus, todėl tikėtina, kad įrengiami elementai savo formomis bei medžiagiškumu atitiks regiono kuriamą viešosios infrastruktūros tvarkymo koncepciją ir įsilies į esamą aplinką.

Įgyvendinus projektą, esamas reljefo, kraštovaizdžio pobūdis ir struktūra nepakis. Trumpalaikis neigiamas vizualinis poveikis kraštovaizdžiui galimas tik darbų metu.

10.8. Ekstremalios situacijos

Remonto darbų metu būtina numatyti galimų avarijų išvengimo ir likvidavimo priemonės – už tai atsakinga statybos darbus atliekanti rangovo įmonė.

Bet kokių atveju, galimam neigiamam poveikiui sumažinti, darbus vykdanči rangovo įmonė turi numatyti tepalų surinkimo sistemą. Avarinių išsiliejimų atveju iš generatorių ir kompresorių, darbų zonoje numatyti aptvėrimo pylimėlius, apsaugančius nuo naftos produktų ir kitų teršalų. Darbų zonoje darbų metu turi būti laikomos tepalus absorbuojančios medžiagos, specialūs konteineriai tepalų surinkimui. Žemiausiose aikštelės vietose įrengiami šuliniai – sėsdintuvai, iš kurių atliekos išvežamos į atliekų perdirbimo įmonę.

Avarijų su mechanizmais, įrenginiais padarinių likvidavimui būtina kreiptis į specialistus.

DOKUMENTO ŽYMUO	LAPAS	LAPŲ	LAIDA
PS25-27-PP-BD-BAR	13	15	0

11. UNIVERSALIAUS DIZAINO, APLINKOS IR STATINIŲ PRITAIKYMO ASMENIMS SU NEGALIA PROJEKINIŲ SPRENDINIŲ APRAŠYMAS

Projektiniai sprendiniai buvo numatyti taip, kad atitiktų universalios dizaino principus.

Projektiniai sprendiniai buvo numatyti taip, kad nesukeltų kliūčių negalią turintiems žmonėms. Takų skersinis nuolydis 2,0 % (vietomis kintantis 1,5-2,5% ribose). Projektuojama danga – betoninės plytelės/trinkelės. Takų danga — tvirta, neklampi, stabili, neslidi sudrėkus, ant jos nesikaups lietaus vanduo. Bet kokie nelygumai, iškilimai ar įdubos takų paviršiuje neturi viršyti 5 mm, matuojant vertikaliai nuo aukščiausio iki žemiausio šaligatvio paviršiaus taško (šis reikalavimas netaikomas trinkelėlių dangų ir plokščių dangų siūlėms). Paviršiaus nuotekų surinkimo grotelės turi būti išdėstytos už pritaikytos trasos (maršruto) ribų. Kitu atveju grotelės išdėstomos pagal ISO 21542:2011 7.13 papunkčio reikalavimus.

Takų susikirtime su važiuojamąja dalimi projektuojama regėjimo negalią turinčių žmonių vedimo sistema iš trinkelėlių su specialiais paviršiaus nelygumais.

Tenkinant žmonių su negalia reikmes, projektiniai sprendiniai parinkti vadovaujantis STR 2.03.01:2019 „Statinių prieinamumas“.

12. STATYBOS SKLYPE ESAMŲ STATINIŲ GRIOVIMAS, PERKĖLIMAS AR ATSTATYMAS

Šio projekto apimtyje nėra numatomas esamų statinių griovimas, perkėlimas ar atstatymas.

13. DUOMENYS APIE PLANUOJAMĄ ŪKINĘ VEIKLĄ

Projektinių sprendinių apimtyje nėra planuojama ūkinė veikla.

14. STATINIO PAGRINDINIŲ SPRENDINIŲ ATITIKTIES VISUOMENĖS SVEIKATOS SAUGOS TEISĖS AKTŲ REIKALAVIMAMS APRAŠYMAS

Projektiniai sprendiniai neprieštarauja visuomenės sveikatos saugos teisės aktų reikalavimams, specialiuju žemės naudojimo sąlygų įstatymo 53 straipsnio nuostatoms, dėl statytojo planuojamos ar vykdomos ūkinės veiklos nėra numatoma nustatyti sanitarinės apsaugos zonos.

Poveikio visuomenės sveikatai vertinimas nėra atliekamas, kadangi projekto apimtyje nėra planuojamos ūkinės veiklos rūšys, kurioms turi būti nustatomos arba tikslinamos sanitarinės apsaugos zonų ribos poveikio visuomenės sveikatai vertinimo būdu.

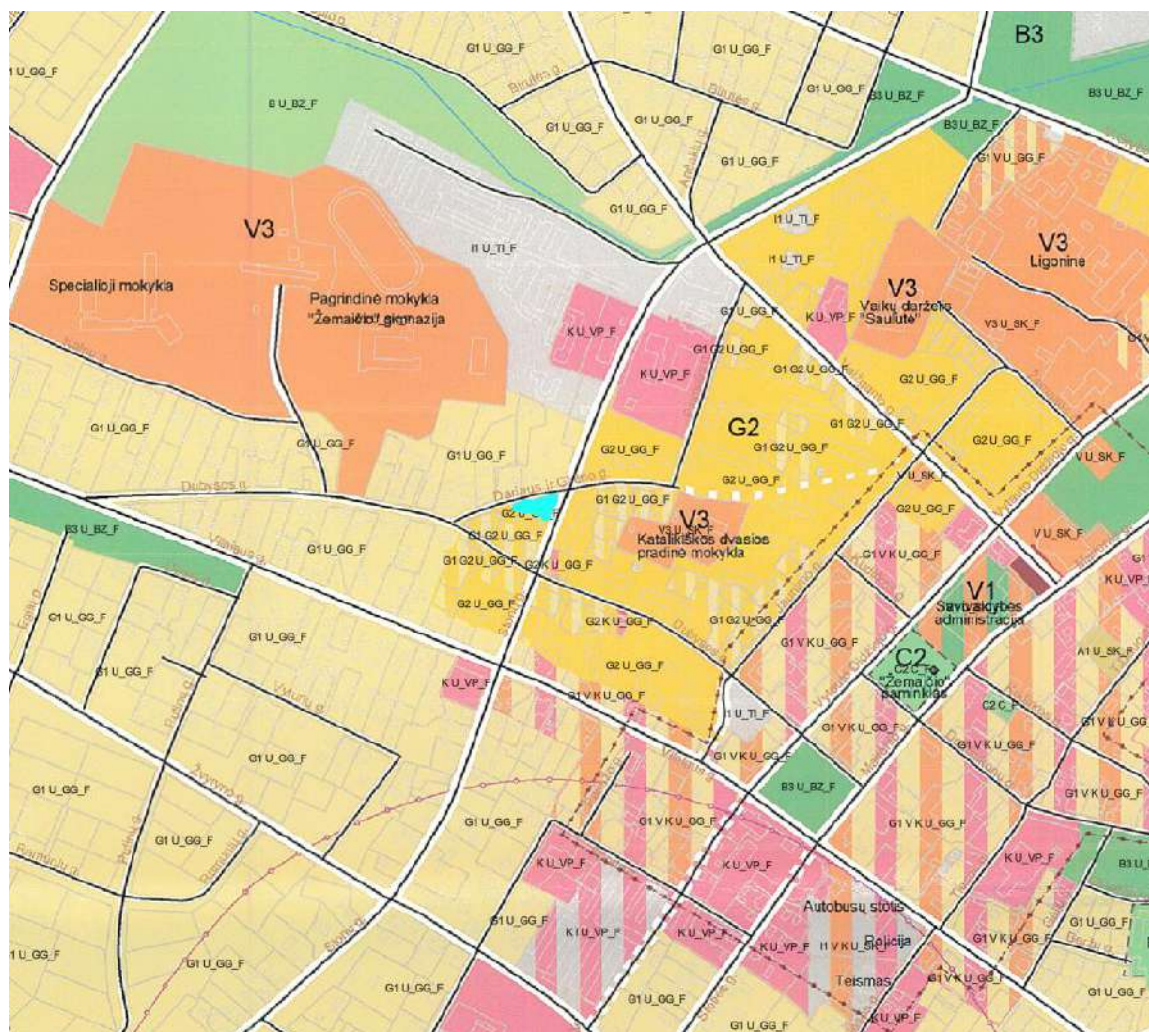
15. ATITIKTIES TERITORIJŲ PLANAVIMO DOKUMENTAMS APRAŠYMAS

Įvertinus teritorijų planavimo dokumentus buvo nustatyta, kad projektiniai sprendiniai patenka į:

Eil. Nr.	Pavadinimas	Planavimo rūšis	Registracijos numeris
1.	Raseinių rajono savivaldybės šilumos ūkio specialiojo plano atnaujinimas	Specialusis	T00076876
2.	Raseinių miesto vandentiekio ir nuotekų surinkimo tinklų renovacijos ir išplėtimo specialusis planas	Specialusis	T00042504
3.	Raseinių miesto bendrojo plano keitimas	Kompleksinis	T00095161
4.	Raseinių rajono savivaldybės vandens tiekimo ir nuotekų tvarkymo infrastruktūros plėtros specialiojo plano pakeitimo keitimas	Specialusis	T00086947
5.	Raseinių rajono savivaldybės vandens tiekimo ir nuotekų tvarkymo infrastruktūros plėtros specialiojo plano keitimas	Specialusis	T00082802

DOKUMENTO ŽYMUO	LAPAS	LAPŲ	LAIDA
PS25-27-PP-BD-BAR	14	15	0

Eil. Nr.	Pavadinimas	Planavimo rūšis	Registracijos numeris
6.	Raseinių rajono savivaldybės paviršinių (lietaus) nuotekų tvarkymo infrastruktūros plėtros specialusis planas	Specialusis	T00084197
7.	Raseinių rajono savivaldybės teritorijos miškų išdėstymo žemėtvarkos schema, specialusis planas	Specialusis	T00041579
8.	Raseinių rajono savivaldybės nekilnojamojo kultūros paveldo tinklų schema	Specialusis	T00054258
9.	Raseinių rajono savivaldybės teritorijos vietinės reikšmės viešųjų kelių tinklo išdėstymo žemėtvarkos schema	Specialusis	T00044258
10.	Raseinių rajono savivaldybės teritorijos ryšio operatorių bazinių stočių išdėstymo specialusis planas	Specialusis	T00042487
11.	Raseinių rajono vandens tiekimo ir nuotekų tvarkymo infrastruktūros plėtros specialusis planas	Specialusis	T00044252
12.	Raseinių rajono savivaldybės teritorijos bendrasis planas	Kompleksinis	T00075471
13.	Raseinių miškų urėdijos miškų tvarkymo schema	Specialusis	T00053468
14.	Raseinių miškų urėdijos vidinės miškotvarkos projektas	Specialusis	T00053547
15.	Kauno apskrities nekilnojamojo kultūros paveldo tinklų schema	Specialusis	T00054256
16.	Kauno apskrities miškų tvarkymo schema	Specialusis	T00078559
17.	DĖL LIETUVOS RESPUBLIKOS TERITORIJOS BENDROJO PLANO RENGIMO	Kompleksinis	T00087007



2 pav. Raseinių miesto teritorijos bendrojo plano ištrauka (Nr. T00042021)

DOKUMENTO ŽYMUO	LAPAS	LAPŲ	LAIDA
	PS25-27-PP-BD-BAR	15	15

PRIEDAI

TVIRTINU:

PROJEKTO RENGIMO UŽDUOTIS

1. **Statytojas:** Raseinių rajono savivaldybės administracija, įstaigos kodas 288740810, V. Kudirkos g. 5, 60150 Raseiniai.
2. **Statinio projekto pavadinimas:** Raseinių r. sav. Dariaus ir Girėno g. 23 daugiabučio namo kiemo aikštelės įrengimo naujos statybos projektas ir projekto vykdymo priežiūros paslauga.
3. **Statinio adresas:** Raseinių r. sav., Raseinių m., Dariaus ir Girėno g. 23 kiemo teritorija;
4. **Projekto rengimo etapas:** Naujos statybos projektas;
5. **Statinio paskirtis:** Kiti inžineriniai statiniai, Kitos paskirties inžineriniai statiniai;
6. **Statinio projekto stadija:** Naujos statybos projektas;
7. **Statinio statybos rūšis:** Nauja statyba;
8. **Statinio kategorija:** Nesudėtingieji II gr. statiniai;
9. **Finansavimas:** Savivaldybės biudžeto lėšomis;
10. **Statinio pagrindiniai rodikliai:**
Pravažiavimas vienos ar dviejų eismo juostų – pagal galimybes;
Automobilių stovėjimo aikštelė/vietos – pagal galimybes.
12. **Projekto tikslas:**
Pagerinti gyventojams kiemo infrastruktūrą;
Įrengti automobilių stovėjimo aikštelę;
Teritorijos apželdinimas;
Mažosios architektūros elementų įrengimas (suoliukas, šiukšliadėžė);
13. **Nurodymai objektui projektuoti:**
Darbų pradžia ir pabaiga – ties Stonų g. įvažiavimu;
Kieme suprojektuoti saugų privažiavimą prie daugiabučio pastato ir automobilių stovėjimo vietas pagal galimybes;
Projektas turi apimti visą kiemo teritoriją iki laiptinių, pastatų ir jų dalių (pandusų, atraminių sienelių);
Eismo reguliavimo priemonės: kelio ženklais ir horizontaliuoju ženklinimu;
Kiemo dangos konstrukciją projektuoti minimalią, nes kiemo teritorijoje sunkaus transporto eismas neplanuojamas;
Lietaus nuotekų tinklai neprojektuojami;
Projekte įvertinti greitosios ir gaisrinės privažiavimo reikalavimus;
Aptarti projektinius pasiūlymus su gretimybėmis, įvertinti gretimų ir besiribojančių sklypų poreikius, pateikti projektinius pasiūlymus atsižvelgiant į poreikius ir galimybes;
Projekte numatyti priemonių įgyvendinimą, pagal gautas projektavimo sąlygas.
14. **Nurodymai inžinerinių tinklų projektavimui:**

Projekte įvertinti šilumos, elektros tinklų padėtį ir gylį. Sprendinius parinkti tokius, kad nereikėtų iškelti esamų tinklų.

15. Projekto sudedamosios dalys:

Bendroji;
Susisiekimo;
Pasiruošimo statybai;
Statybos skaičiuojamosios kainos nustatymo;

16. Kiti nurodymai:

Parengti topografinę geodezinę nuotrauką;
Atlikti geologinius tyrimus;
Parengti projektinius pasiūlymus;
Informuoti visuomenę apie numatomą visuomenei svarbių statinių ir statinių dalių projektavimą, kai Lietuvos Respublikos teritorijų planavimo įstatymo 20 straipsnyje nustatytais atvejais;
Parengti projektą;
Gauti statybą leidžiantį dokumentą;
Visoms numatytoms suteikti paslaugoms skiriama 270 (du šimtai septyniasdešimt) dienų;

16. Projektuojant vadovautis šiais dokumentais:

LR kelių įstatymas;
LR statybos įstatymas;
LR geodezijos ir kartografijos įstatymas;
Statybos techninis reglamentas STR 2.06.04:2014 „Gatvės ir vietinės reikšmės keliai. Bendrieji reikalavimai“;
Automobilių kelių standartizuotų dangų konstrukcijų projektavimo taisyklės KPT SDK 19;
Kelių techninis reglamentas KTR 1.01:2008 „Automobilių keliai“;
Statybos techninis reglamentas STR 1.04.04:2017 „Statinio projektavimas, projekto ekspertizė“;
Statybos techninis reglamentas STR 1.05.01:2017 „Statybą leidžiantys dokumentai, Statybos užbaigimas, Savavališkos statybos padarinių šalinimas, Statybos pagal neteisėtai išduotą statybą leidžiantį dokumentą padarinių šalinimas“;
PĮT KŽA 08 „Kelio ženklų atramų parinkimo, projektavimo ir įrengimo taisyklės“;
Kelio ženklų įrengimo ir vertikaliojo ženklinimo taisyklės;
R ISEP 10 „Inžinerinių saugaus eismo priemonių projektavimo ir naudojimo rekomendacijos“;
Kitais teisės aktais, reglamentuojančiais susisiekimo komunikacijų ir inžinerinių tinklų projektavimo veiklą;

17. Nurodymai statinio projekto derinimui:

Projektą derinti teisės aktų nustatyta tvarka;
Pirmiausia projekto sprendinius suderinti su užsakovu;
Projekto sprendinius pristatyti gyventojas, bei pagal galimybes įvertinti jų poreikius.
Statinio statybos projektą parengti 4 (keturiais) egzemplioriais: 2 (du) egzemplioriai popierine forma ir 2 (du) egzempliorius skaitmenine forma (USB laikmenoje) (tekstinius dokumentus *ir* brėžinius *dwg* ir *pdf* formatu). Papildomai pateikti statybos darbų Ekonominę dalį Excel formatu (sustambintos sąmatos).

18. Nurodymai statinio projekto rengimo eiliškumui:

Parengtus statinio projektinius pasiūlymus pateikti užsakovui peržiūrai;

Parengtą statinio projektą pateikti gyventojų peržiūrai;

Projektui gauti teigiamą projekto ekspertizės aktą (Ekspertizės laikas į paslaugų suteikimo terminą nėra įskaičiuojamas);

Gavus teigiamą ekspertizės aktą projektui išimti Statybos leidimą.

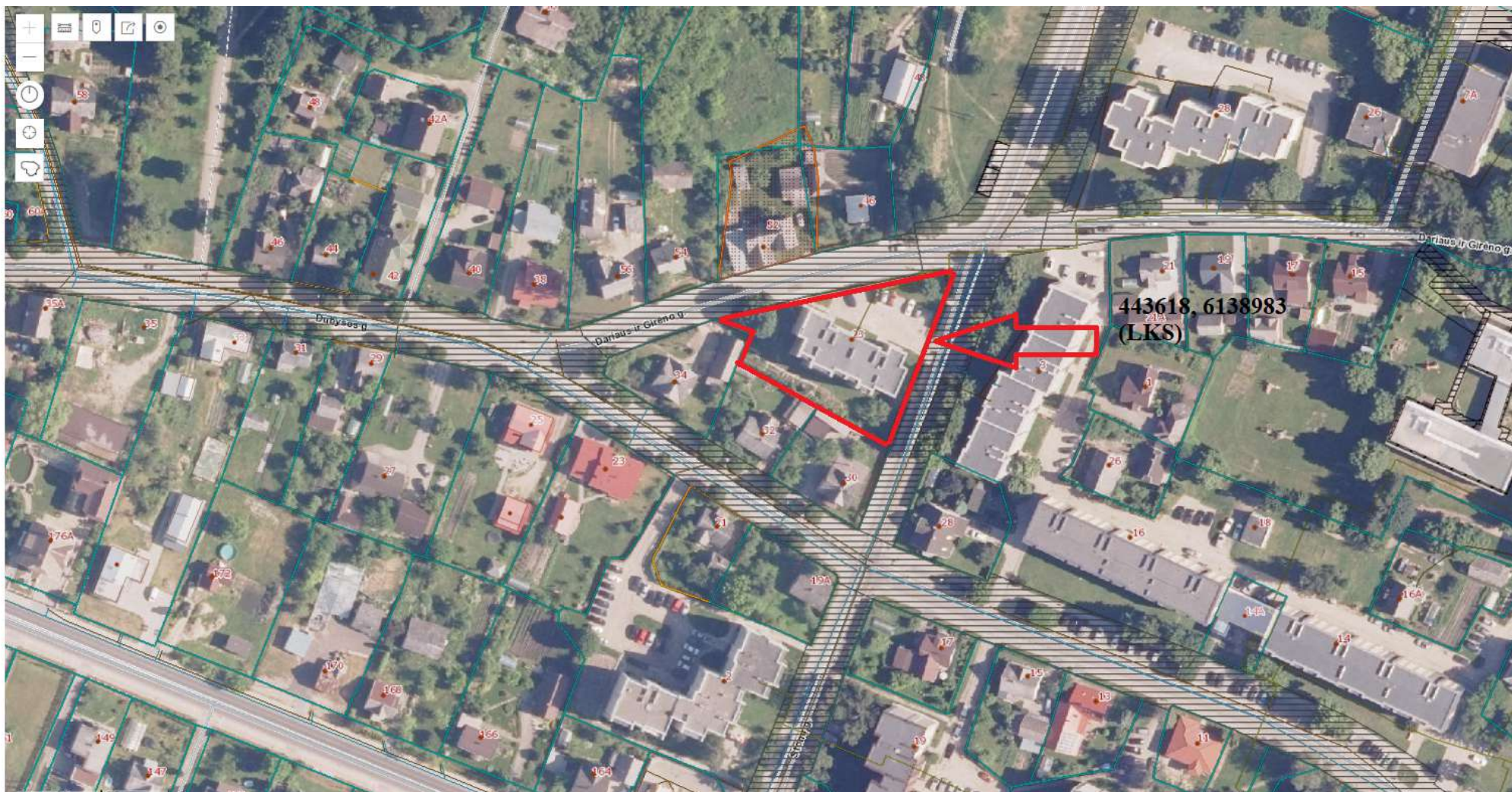
Parengė:

Strateginio planavimo ir projektų valdymo skyriaus

Vyresnysis specialistas

A. K.

Projektuojamos kiemo aikštelės teritorija



DETALŪS METADUOMENYS	
Dokumento sudarytojas (-ai)	A. K.
Dokumento pavadinimas (antraštė)	Projektavimo užduotis
Dokumento registracijos data ir numeris	2025-03-25 Nr. (12.100 E) JVT-185
Adresatas	-
Pasirašymo, tvirtinimo, vizavimo paskirties parašą (-us) sukūrusio (-ių) asmens (-ų) pareigos, vardas (-ai), pavardė (-ės), data	Tvirtinimas: Administracijos direktorius-Direktorius K.U. 2025-03-25; Pasirašymas: Strateginio planavimo ir projektų valdymo skyrius-Vyriausiasis specialistas A.K. 2025-03-25
Pagrindinio dokumento priedų ir priedamų dokumentų failų skaičius	0
Papildomi metaduomenys	Dokumentas suformuotas DVS „Kontora“.

Raseinių rajono savivaldybės administracija
(specialiuosius reikalavimus išduodančio subjekto pavadinimas)

SPECIALIEJI REIKALAVIMAI

_____ m. _____ d. Nr. _____

Raseinių rajono sav.
(specialiųjų architektūros reikalavimų nustatymo vieta (miestas / rajonas))

Duomenys apie statytoją

Juridinio asmens pavadinimas, kodas, buveinės adresas

Raseinių rajono savivaldybės administracija, 288740810, Raseiniai, V. Kudirkos g. 5

Kontaktinė informacija

El. p. savivaldybe@raseiniai.lt, tel. +37042879600

Duomenys apie statinio projektą

Pavadinimas Dariaus ir Girėno g. 23, Raseinių m. daugiabučio namo kiemo aikštelės techninio darbo projektas

PRIDEDAMA:

Specialieji architektūros reikalavimai SARD-28-250925-00027, 2025-09-25

(Nr., data)

Specialieji saugomos teritorijos tvarkymo
ir apsaugos reikalavimai Nėra

(Nr., data)

Specialieji paveldosaugos reikalavimai Nėra

(Nr., data)

Specialiuosius reikalavimus išdavė

(išdavusio asmens pareigos)

(parašas, data)

(vardas, pavardė)

Raseinių rajono savivaldybės administracija
(išduodančio subjekto pavadinimas)

SPECIALIEJI ARCHITEKTŪROS REIKALAVIMAI

_____ m. _____ d. Nr. _____

Raseinių rajono sav.
(specialiųjų architektūros reikalavimų nustatymo vieta (miestas / rajonas))

Duomenys apie statytoją

Juridinio asmens pavadinimas, kodas, buveinės adresas

Raseinių rajono savivaldybės administracija, 288740810, Raseiniai, V. Kudirkos g. 5

Kontaktinė informacija

El. p. savivaldybe@raseiniai.lt, tel. +37042879600

Duomenys apie statinio projektą

Pavadinimas Dariaus ir Girėno g. 23, Raseinių m. daugiabučio namo kiemo aikštelės techninio darbo projektas

Duomenys apie statinį:

Statybos rūšis Naujo statinio statyba

Atnaujinamas (modernizuojamas) Ne

Paskirtis Kitos paskirties Būsima paskirtis Nėra

Kategorija Nesudėtingasis Būsima kategorija Nėra

Žemės sklypo (-ų) kad. Nr. Nėra

Unikalus Nr. Nėra

Adresas (-ai)(*jei suteiktas*) Raseiniai, Dariaus ir Girėno g. 23

Saugoma teritorija Ne

Kultūros paveldo objekto teritorija Ne

Kultūros paveldo vietovė Ne

Kultūros paveldo statinys Ne

Kultūros paveldo objekto apsaugos zona Ne

Kultūros paveldo vietovės apsaugos zona Ne

Kitų statinių apsaugos zona (-os) Ne

Kitos teritorijos, kuriose taikomi teisės aktuose nustatyti norminiai atstumai iki kitų statinių ir (ar) objektų arba kitokie teisės aktuose nustatyti statinių statybos ribojimai dėl kitų (esamų) statinių Ne

STATINIUI NUSTATYTI SPECIALIEJI ARCHITEKTŪROS REIKALAVIMAI

1. Žemės sklypo tvarkymas (apželdinimo, aptvėrimo, reljefo formavimo principai, žaidimų ir kitos aikštelės, automobilių stovėjimo vietos ir kita) Vadovautis teisės aktų nuostatomis ir teritorijų planavimo dokumentų sprendiniais.

2. Statinių statybos linijos nustatymas gatvių (kelių) raudonųjų linijų atžvilgiu Nėra

3. Pastate galimos kitos nei ta, kuriai priskirtas pastatas, atskirais nekilnojamojo turto kadastro objektais suformuotų patalpų paskirties grupės ((jeigu prašyme išduoti specialiuosius reikalavimus nurodyta, kad pastatas planuojamas mišrus (polifunkcinis) ir nurodytos pastate pageidaujamos formuoti skirtingos nei pastato patalpų paskirties grupės, iš pageidaujamų surašomos tik tos, kurios atitinka žemiausio teritorijai taikomo kompleksinio teritorijų planavimo dokumento sprendiniuose suplanuotą (galimų) žemės naudojimo būdų turinį).) Nėra

4. Leistinas statinių (pastatų) aukštis metrais nuo žemės paviršiaus, statinių aukščio absoliutinė altitudė, aukštų skaičius Nėra

5. Leistinas žemės sklypo užstatymo tankis Vadovautis teisės aktų nuostatomis ir teritorijų planavimo dokumentų sprendiniais.

6. Leistinas žemės sklypo užstatymo intensyvumas ar užstatymo tūrio rodiklis (pramonės ir sandėliavimo objektų ir (ar) inžinerinės infrastruktūros teritorijose) Nėra

6. Užstatymo tipas Vadovautis teisės aktų nuostatomis ir teritorijų planavimo dokumentų sprendiniais.

7. Priklausomųjų želdynų ir želdinių dalys žemės sklype (procentais) Vadovautis teisės aktų nuostatomis ir teritorijų planavimo dokumentų sprendiniais.

9. Statinių išdėstymas žemės sklype gretimų sklypų atžvilgiu Nėra

10. Savivaldybės tarybos sprendimu pripažintų architektūriniu, urbanistiniu, valstybiniu ar viešojo intereso požiūriu reikšmingų objektų architektūrinių konkursų rengimo privalomumas Nėra

11. Visuomenės informavimo apie numatomą statinio (statinių grupės) projektavimą privalomumas Vadovautis teisės aktų nuostatomis ir teritorijų planavimo dokumentų sprendiniais.

12. Savivaldybės architektūros kokybės vertinimo metodikos taikymo gairių, patvirtintų savivaldybės tarybos sprendimu, kriterijai Nėra

13. Kiti reikalavimai Nėra

14. Jeigu konkretūs specialieji architektūros reikalavimai nenustatomi, tai įrašoma atitinkamuose 2 priede nurodytos formos punktuose.

15. Šio priedo 4–9 papunkčiuose išvardyti reikalavimai nustatomi, kai Lietuvos Respublikos teritorijų planavimo įstatymo 20 straipsnio nustatytais atvejais neparengti detalieji planai arba vietovės lygmens bendrieji planai, kuriuose nustatomas detaliųjų planų teritorijos naudojimo reglamentas, taip pat kai šie teritorijų planavimo dokumentai parengti, bet juose nenustatyti visi šio priedo 4–9 punktuose nurodyti reikalavimai (šiuo atveju nustatomi tik trūkstami).

16. Pagal Lietuvos Respublikos statybos įstatymo 24 straipsnio nuostatas specialieji architektūros reikalavimai galioja 5 metus nuo jų išdavimo dienos, jeigu negautas statybą leidžiantis dokumentas. Gavus statybą leidžiantį dokumentą, specialieji architektūros reikalavimai galioja iki statybos procedūrų užbaigimo dienos.

Specialiuosius architektūros reikalavimus išdavė

(išdavusio asmens pareigos)

(parašas, data)

(vardas, pavardė)

DETALŪS METADUOMENYS

Dokumento sudarytojas (-ai)	Raseinių rajono savivaldybės administracija 288740810, Raseinių r. sav. Raseinių m. V. Kudirkos g. 5
Dokumento pavadinimas (antraštė)	Specialieji reikalavimai
Dokumento registracijos data ir numeris	2025-09-25 Nr. SRD-28-250925-00025
Dokumento gavimo data ir dokumento gavimo registracijos numeris	–
Dokumento specifikacijos identifikavimo žymuo	ADOC-V1.0
Parašo paskirtis	Pasirašymas
Parašą sukūrusio asmens vardas, pavardė ir pareigos	A.M., Skyriaus vedėjas A. M., Raseinių rajono savivaldybės administracija
Sertifikatas išduotas	A. M. LT
Parašo sukūrimo data ir laikas	2025-09-25 14:45:12 +03:00
Parašo formatas	XAdES-T
Laiko žymoje nurodytas laikas	2025-09-25 14:44:52 +03:00
Informacija apie sertifikavimo paslaugų teikėją	EID-SK 2016, AS Certifitseerimiskeskus EE
Sertifikato galiojimo laikas	2023-03-07 17:41:05 – 2028-03-05 23:59:59
Parašo paskirtis	Registravimas
Parašą sukūrusio asmens vardas, pavardė ir pareigos	A. M. Skyriaus vedėjas A. M., Raseinių rajono savivaldybės administracija
Sertifikatas išduotas	A. M. LT
Parašo sukūrimo data ir laikas	2025-09-25 14:45:39 +03:00
Parašo formatas	XAdES-T
Laiko žymoje nurodytas laikas	2025-09-25 14:45:19 +03:00
Informacija apie sertifikavimo paslaugų teikėją	EID-SK 2016, AS Certifitseerimiskeskus EE
Sertifikato galiojimo laikas	2023-03-07 17:41:05 – 2028-03-05 23:59:59
Informacija apie būdus, naudotus metaduomenų vientisumui užtikrinti	–
Pagrindinio dokumento priedų skaičius	–
Pagrindinio dokumento pridedamų dokumentų skaičius	1
Priedamo dokumento sudarytojas (-ai)	Raseinių rajono savivaldybės administracija 288740810, Raseinių r. sav. Raseinių m. V. Kudirkos g. 5
Priedamo dokumento pavadinimas (antraštė)	Specialieji architektūros reikalavimai
Priedamo dokumento registracijos data ir numeris	2025-09-25 Nr. SARD-28-250925-00027
Programinės įrangos, kuria naudojantis sudarytas elektroninis dokumentas, pavadinimas	Avilys SDP eDocs
Informacija apie elektroninio dokumento ir elektroninio (-ių) parašo (-ų) tikrinimą (tikrinimo data)	Atitinka specifikacijos keliamus reikalavimus. Visi dokumente esantys elektroniniai parašai galioja (2025-09-26 08:42:33)
Papildomi metaduomenys	Nuorašą suformavo 2025-09-26 08:42:33 Avilys SDP eDocs



MB "PAKAMARIS"

Įmonės: kodas 306249787, Adresas: Kauno g. 46-22, Marijampolė
el.p. adresas: mbpakamaris@gmail.com , tel: +37068353390

TOPOGRAFINIS PLANAS
M 1:500

Adresas: Raseiniai, Dariaus ir Girėno g. 23

Plano tipas: Topografinis planas - pilnas turinys

TIIS prašymo numeris: TIIS1-20250711-046337

MB „Pakamaris“
Kauno g. 46-22, LT-68253
Marijampolė
Įmonės kodas 306249787
PVM mokėtojo kodas
LT100016353717

Tel. +370 683 53390
El.paštas:mbpakamaris@gmail.com

AIŠKINAMASIS RAŠTAS

MB „Pakamaris“, įm. kodas 306249787, Kauno g. 46-22, LT-68253 Marijampolė
Tel. +370 632 99997

- Topografuojamo objekto adresas: Raseiniai, Dariaus ir Girėno g. 23
- Geodezinių matavimų data: 2025-07-09, laikas 07:30-17:30
- MB „Pakamaris“, įmonės kodas: 306249787. Adresas: Kauno g. 46-22, LT-68253 Marijampolė, el.paštas [redacted]
- Geodezinių matavimų vykdytojas: Geodezininkas [redacted]
- Matavimuose dalyvavę asmenys: -
- Naudotų valstybinio ar (ir) savivaldybės teritorijos geodezinio pagrindo punktai: LitPOS tinklias,

Stoties ID	Stoties kodas	Stoties pavadinimas	X, m	Y, m	Projekcijos mastelio koeficientas	LAS07 normalinis aukštis, m
KELM	45S- KELM	Kelmė	6166478.545	432657.801	0.999855615	147.976

- savivaldybės teritorijos geodezinio pagrindo punktai topografiniam planui pamatuoti, nebuvo naudojami.
- Geodezinių matavimų tikslumas (blogiausioje padėtyje esančio taško), apskaičiuotas vadovaujantis GKTR 1.01:2023 VI skyriuje nurodytu 21 punktu. Topografinio plano užsakovo nustatytas tikslumas, horizontalios padėties – 0,20 m, vertikalios padėties - 0,10 m., kitų paviršių padėties – 0,20 m. Pasiektas rezultatas horizontalios padėties – 0,20 m, vertikalios padėties - 0,10 m., kitų paviršių padėties – 0,20 m.
- Įrengto topografinio plano geodezinio pagrindo koordinatės:

Nr.	X	Y	Z
1	6138972.91	443596.68	97.41
2	6138980.83	443628.59	98.32
3	6138936.54	443612.59	96.41

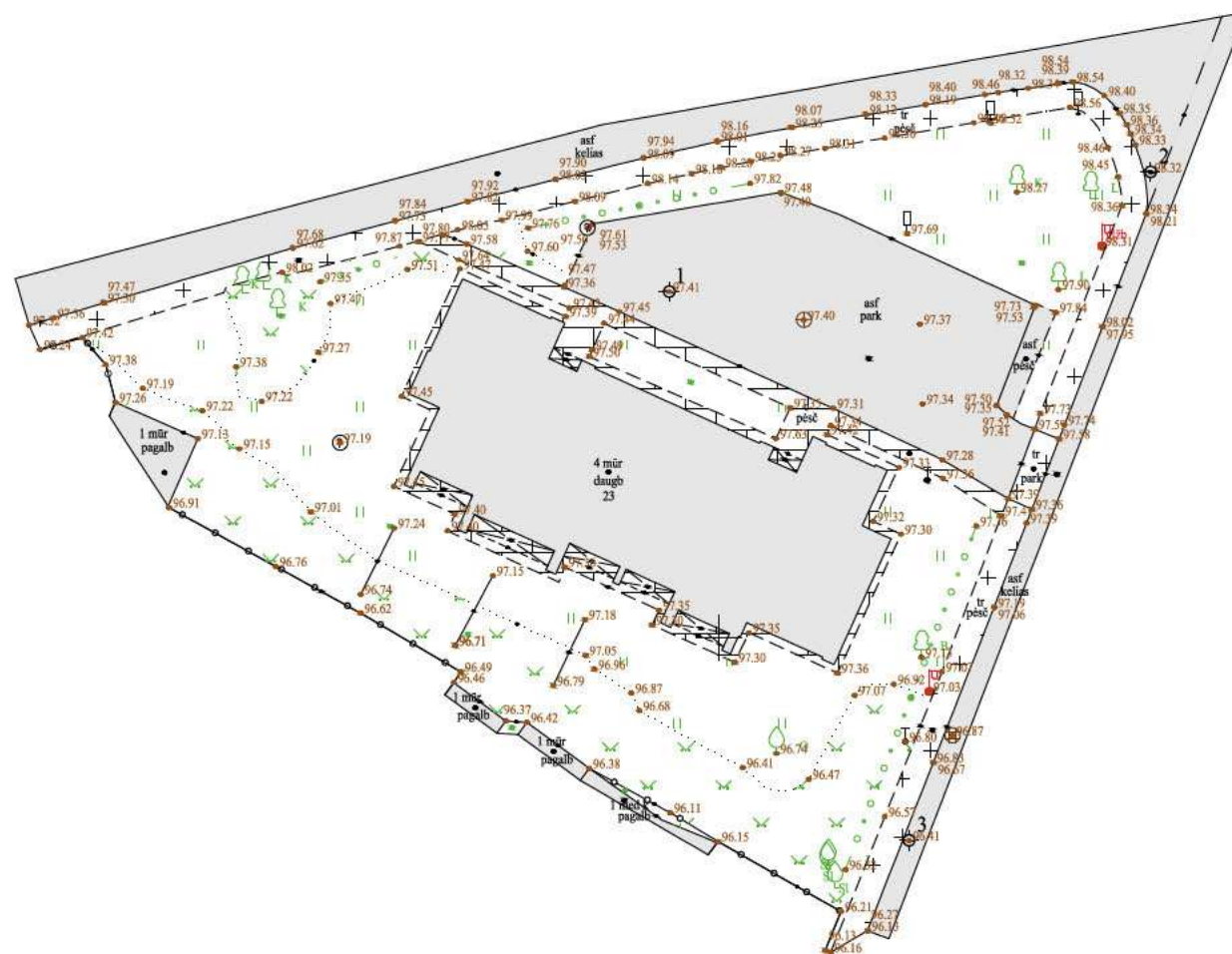
- Matavimai atlikti GNSS imtuvu „Carlson BRx7 I.M.U“. LitPos RTKNet prisijungimo sesijose, sesijoje atliekant mažiausiai 3 kontrolinius matavimus, naudojant RTK metodą ir elektroniniu tacheometru "Stonex R60". Realus matavimų tikslumas nustatytas, atliekant nepriklausomus kontrolinius matavimus. Galutinės geodezinio pagrindo taškų padėties koordinatės apskaičiuotos taikant vidurkio formulę, topografinis planas pamatuotas elektroniniu tacheometru naudojant uždara geodezinį ėjimą nuo laikinųjų geodezinio pagrindo taškų.
- Topografinio plano užsakovas: Locus 3D, MB

Geodezininkas XXXXXXXXXX

Topografavimo darbų teritorijos
 išsidėstymo schema



TOPOGRAFINIS PLANAS M 1:500



X=6138950.00
 Y=443650.00

TIIS prašymo numeris				TIIS1-20250711-046337					
Objektas				Raseiniai, Dariaus ir Girėno g. 23					
Plano tipas				Topografinis planas - pilnas turinys					
MB "PAKAMARIS" Imonės kodas - 306249787				Pagrindinis objektų padėties tikslumas, cm					
				horizontalios padėties: 20			vertikalios padėties: 10		
Kv. paž. Nr.	Vardas ir pavardė	Parašas	Data	Mastelis	Koordinacijų sistema	Aukščių sistema	Geoido modelis	Lapas	Lapų
[Redacted]	[Redacted]	[Redacted]	2025-07-09	1:500	LKS 94	LAS07	LIT20G	1	1
Užsakovas				Locus 3D, MB		Rangovas		-	

TIIS paslaugos

"Topografinių ir inžinerinių tinklų planų erdvinių duomenų teikimas derinti ir tvarkyti" ataskaita

Sugeneruota: 2025-07-24 14:23

Paslaugos gavėjo informacija

Vardas ir pavardė:

GKP:

Paslaugos užsakymo informacija

Numeris: TIIS1-20250711-046337

Paslaugos nuoroda: <https://tiiis.planuojustatau.lt/portal/orders/TIIS1-20250711-046337>

Pavadinimas: Raseiniai, Dariaus ir Girėno g. 23

Adresas: Raseiniai, Dariaus ir Girėno g. 23

Prašymo teritorija: 0.26 ha

Pateikto plano tipas: Topografinis planas – pilnas turinys

Rezervuoti šulinių numeriai: Ne

Paslaugos gavėjo komentaras:

Paslaugos gavėjo įkeltas dokumentas: Aiškinamsis.pdf, Topo_ėjimas.pdf, Topo_planas.pdf, Uzsakymas.pdf

Paslaugos būseną: Prašymas ir erdviniai duomenys priimti

Pateiktą planą ir plano ED suderino

EDT organizacija: Raseinių rajono savivaldybės administracija (132)

EDT grupė: Raseinių r. sav. Architektūros ir teritorijų planavimo skyrius (133)

Priimtas sprendimas: Erdviniai duomenys priimti

Administracinį sprendimą priėmusio asmens vardas ir pavardė:

Pateiktas tikrinti EDR: TIIS1-20250711-046337.dwg

Pridėti dokumentai: Aiškinamsis.pdf, Topo_ėjimas.pdf, Topo_planas.pdf, Uzsakymas.pdf

Veiksmų ir organizacijos priimtų sprendimų išsklotinė

2025-07-11 08:43:50 Gauta užduotis "Priimti ED (TOPO)"

2025-07-24 14:18:45 Erdviniai duomenys priimti

ED pateikti susipažinti

Organizacija: AB „Energijos skirstymo operatorius“ ESO (80)

Organizacijos grupė: AB „Energijos skirstymo operatorius“. Elektros duomenys (81)

Gautas EDR: TIIS1-20250711-046337.dwg

ED pateikti susipažinti

Organizacija: Raseinių rajono savivaldybės administracija (132)
Organizacijos grupė: Raseiniu r. sav. Žemės ūkio ir kaimo plėtros skyrius (134)
Gautas EDR: TIIS1-20250711-046337.dwg

ED pateikti susipažinti

Organizacija: Telia Lietuva, AB (86)
Organizacijos grupė: Telia Lietuva, AB. Kauno regionas, ryšių tinklo duomenys (423)
Gautas EDR: TIIS1-20250711-046337.dwg

ED pateikti susipažinti

Organizacija: UAB „Raseinių komunalinės paslaugos“ (337)
Gautas EDR: TIIS1-20250711-046337.dwg

ED pateikti susipažinti

Organizacija: UAB „Raseinių vandenys“ (184)
Gautas EDR: TIIS1-20250711-046337.dwg

ED pateikti susipažinti

Organizacija: UAB „Raseinių šilumos tinklai“ (251)
Gautas EDR: TIIS1-20250711-046337.dwg



ŽEMĖS GELMIŲ EKSPERTAI



UAB „Geoinžinerija“ Leidimas tirti žemės gelmes Nr. 1746029
Įm. k. 303106983; PVM mok. k. LT100007929219, buveinės adresas: M. Šleževičiaus g. 7-102, Vilnius LT- 06326
Tel.: +370 527 29215 Mob.: +370 6793 3234 El. Paštas: marius@geoinzinerija.lt

PROJEKTINIŲ INŽINERINIŲ GEOLOGINIŲ TYRIMŲ ATASKAITA

(I geotechninė kategorija)

UŽSAKOVAS: MB „Locus 3D“

OBJEKTAS: Daugiabučio namo kiemo aikštelės įrengimas Dariaus ir Girėno g. 23 Raseinių r. sav.

Autorė – Inž. geologė

Inž. geologas

Tech. direktorius

GEOINŽINERIJA

Tyrimo identifikavimo numeris Žemės gelmių registre – 56126-2025

Tyrimų identifikavimo numeris įmonės registre – 25319

2025 m. RUGSĖJIS, VILNIUS

TURINYS

1. ĮVADAS.....	3
2. BENDRIEJI DUOMENYS	4
3. GEOLOGINĖ SANDARA.....	4
4. GRUNTŲ SUDĖTIS IR INŽINERINIAI GEOLOGINIAI SLUOKSNIAI	4
5. GRUNTŲ FIZINĖS IR MECHANINĖS SAVYBĖS	4
6. HIDROGEOLOGINĖS SĄLYGOS	5
7. GEOLOGINIAI PROCESAI IR REIŠKINIAI	5
8. REKONSTRUOJAMO KELIO ŽEMĖS SANKASOS IR DANGOS KONSTRUKCIJOS ĮVERTINIMAS	5
9. IŠVADOS IR REKOMENDACIJOS.....	6
10. NORMATYVINIŲ DOKUMENTŲ IR LITERATŪROS SĄRAŠAS	7

TEKSTINIAI PRIEDAI

GRĖŽINIŲ KOORDINAČIŲ IR ALTITUDŽIŲ ŽINIARAŠTIS	8
DANGOS KONSTRUKCIJOS LENTELĖ	9
TECHNINĖ UŽDUOTIS	10
ŽEMĖS GELMIŲ GEOLOGINIŲ TYRIMŲ REGISTRACIJOS LAPAS	12
LEIDIMAS TIRTI ŽEMĖS GELMES	14
TENZOZONDO (Nr. K-0025487) KALIBRAVIMO LIUDIJIMAS	15

GRAFINIAI PRIEDAI

1.1 GEOTECHNINIŲ RODIKLIŲ SUVESTINĖ LENTELĖ	
2.1 GRĖŽINIŲ GEOLOGINIAI-LITOLOGINIAI STULPELIAI	
3.1 INŽINERINIS GEOLOGINIS PJŪVIS	
4.1 TOPO PLANAS SU GRĖŽINIŲ VIETOMIS M 1:500	
5.1 SUTARTINIŲ ŽENKLŲ LENTELĖ	

1. ĮVADAS

Pagal UAB „Locus 3D“ techninę užduotį UAB „Geoinžinerija“ (leidimas tirti žemės gelmes Nr. 1746029, išduotas 2020-07-01) 2025 metų rugsėjo mėnesį atliko projektinius inžinerinius geologinius tyrimus projektuojamoje daugiabučio namo kiemo aikštelėje sklype Dariaus Girėno g. 23 Raseinių r. sav. Tyrimo objekto centro koordinatės yra $x - 6138972$, $y - 443608$.

Tyrimų tikslas – išaiškinti projektuojamos aikštelės inžinerines geologines ir hidrogeologines sąlygas bei įvertinti gruntus kaip natūralius pagrindus projektuojamai aikštelei bei įvertinti tiriamo ruožo dangos konstrukciją. Inžineriniai geologiniai (geotechniniai) tyrimai priskiriami pirmajai geotechninei kategorijai (STR 1.04.02:2011). Tyrimo vietų kiekis ir gręžinių gylis suderintas su užsakovu. Gręžinių vietos pažymėtos topografiniame plane (4.1 grafinis priedas).

Tyrimų metodika – inžineriniai geologiniai tyrimai atlikti ir rodiklių žymenys bei matavimo vienetai pateikti pagal STR 1.04.02:2011 [1], EN 1997-1:2004 reikalavimus. Gręžimo darbai atlikti pagal EN ISO 22475-1:2005. Gruntų atpažinimas ir aprašymas atitinka LST EN ISO 14688-1, LST EN ISO 14688-2, klasifikavimas 2019 m. Lietuvos geologijos tarnybos direktoriaus patvirtinta „Inžinerinių geologinių ir geotechninių tyrimų gruntų klasifikaciją“.

Atliktų darbų apimtys - lauko darbų metu (1 pav.) buvo atliktas tiriamos aikštelės vizualinis įvertinimas, gręžimo įrenginiu WAMET-H20S-KU sraigtniu (šnekiniu) gręžimo būdu $d - 148$ mm, buvo išgręžti 2 gręžiniai po 3,0 -3,5 metrus, geologinės - litologinės sandaros nustatymui kelio dangos konstrukcijai ir konstrukcijos gyliui nustatyti. Pakėlus gruntą kas 0,3 - 0,5 m (*tiriant kelio konstrukciją*), kas 1,0 - 1,5 m (*kitais atvejais*) buvo atliekamas gruntų atpažinimas ir aprašymas bei suardytos struktūros grunto mėginių paėmimas. Nesuardytos struktūros grunto mėginiai buvo paimti apgręžiamu gruntotraukiu. Kelio dangos konstrukcija buvo matuojama ir grunto ėminiai paimti gręžinio sienelėse.



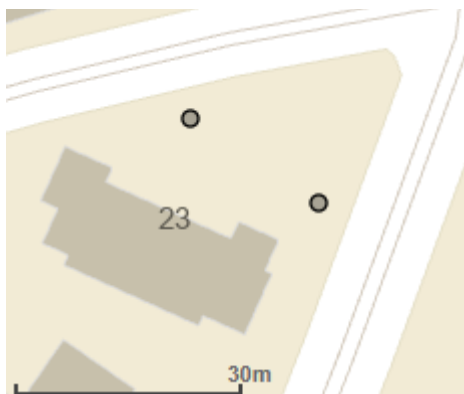
1 pav. Lauko darbai

Pagal tyrimų duomenis sudaryti gręžinių geologiniai – litologiniai stulpeliai, gręžinių aprašymas, nubraižytas inžinerinis - geologinis pjūvis, sudaryta sutartinių ženklų ir geotechninių rodiklių suvestinė lentelė, parašyta ataskaita. Ataskaitą paruošė inž. geologė – [redacted], tyrimų vadovas - inž. geologas [redacted]. Lauko darbams vadovavo bei gruntų atpažinimą ir aprašymą atliko inžinierius geologas [redacted].

2. BENDRIEJI DUOMENYS

Reljefo abs. a. sklypo ribose kinta nuo 97,35 iki 97,70 m (pagal gręžinių altitudes). Aukščių skirtumas – 0,35 m (2 pav.).

Geomorfologiniu požiūriu tyrimų plotas priklauso paskutiniojo apledėjimo Žemaičių-Kuršo Rytų Žemaičių plynaukštei, Raseinių fliuvoglacialinio gūbrio fragmentui. Tyrimo plotas lygus.



2 pav. Tyrimo vietos padėties schema

3. GEOLOGINĖ SANDARA

Geologiniu požiūriu aikštelėje sutikti antropogeniniai (t IV) ir kraštiniai fliuvoglacialiniai (ft III bl) dariniai.

Antropogeniniai gruntai (t IV) rupūs gruntai suklostyti iš karto po frezuotu asfaltu iki 1,70 - 2,50 m gylio. Po jais abiejuose gręžiniuose slūgso kraštiniai fliuvoglacialiniai dariniai (ft III bl) kurie sutinkami iki pragręžto 3,00 – 3,50 m gylio nuo žemės paviršiaus.

Gruntų slūgsojimas detaliau pavaizduotas gręžinių stulpeliuose ir inžineriniame geologiniame pjūvyje (2.1 – 3.1 grafiniai priedai).

4. GRUNTŲ SUDĖTIS IR INŽINERINIAI GEOLOGINIAI SLUOKSNIAI

Antropogeninį gruntą (t IV) – sudaro :

IGS – 1 Planingai supiltas dulkingas smėlis, juosvas, su maža (2-6%) organinės medžiagos priemaiša supiltas abiejuose gręžiniuose nuo 0,22 – 1,00 m iki 0,55 – 1,50 m gylio nuo žemės paviršiaus. Gręžinyje Gr.1 persiklostęs su (IGS – 2)

IGS – 2 Planingai supiltas dulkingas smėlis supiltas abiejuose gręžiniuose nuo 0,22 – 1,50 m iki 0,50 – 2,50 m gylio nuo žemės paviršiaus.

Fliuvoglacialinius dariniusi (ft III bl) - sudaro:

IGS – 3 Dulkingas smėlis. Sutinkamas abiejuose gręžiniuose nuo 1,70 – 2,50 m iki pragręžto 3,00 – 3,50 m gylio nuo žemės paviršiaus.

5. GRUNTŲ FIZINĖS IR MECHANINĖS SAVYBĖS

Gruntų mechaninių ir fizinių savybių vidurkinės vertės pateiktos geotechninių rodiklių suvestinėje lentelėje.

Pagal genetines formavimosi sąlygas, litologinę sudėtį ir fizines mechanines savybes išskirti sekantys inžineriniai geologiniai sluoksniai.

Antropogeniniai dariniai (t IV):

(IGS - 1) Planingai supiltas dulkingas smėlis su maža (2-6%) organinės medžiagos priemaiša.

(IGS - 2) Planingai supiltas dulkingas smėlis.

Fliuvoglacialiniai dariniai (ft III bl):

(IGS - 3) Dulkingas smėlis.

6. HIDROGEOLOGINĖS SĄLYGOS

Hidrogeologinės statybos sklypo sąlygos charakterizuojamos remiantis požeminio vandens lygio stebėjimais gręžiniuose lauko darbų vykdymo metu.

2025 metų rugsėjo mėnesį vykusių lauko darbų metu požeminis - podirvio vanduo sutinkamas abiejuose gręžiniuose 2,50 m gylyje (94,85 – 95,20 m abs. a.) nuo esamo žemės paviršiaus. Jį talpina fliuvoglacialiniai (ft III bl) dulkingi smėliai.

Lietingais laikotarpiais ir pavasarinio polaidžio metu aeracijos zonoje virš antropogeninių (t IV) dulkingų smėlių (žiūr. grafinius priedus) 0,22 m gylyje gali kauptis podirvio vanduo.

7. GEOLOGINIAI PROCESAI IR REIŠKINIAI

Tyrinėtoje teritorijoje aktyvūs geologiniai procesai nepastebėti.

Tirtame plote fiksuoti anksčiau vykę šiuolaikiniai geologiniai procesai, tai – žmogaus ūkinė veikla, antropogeniniai procesai. Jų metu buvo vykdomi sklypo lyginimo, kasimo darbai, kurių metu susidaręs pulto, perkasto grunto sluoksnis, siekiantis 1,70 – 2,50 m gylį, sluoksnio storis nuo 1,48 – 2,28 m. Antropogeniniai procesai numatomi ateityje vykstant statyboms.

8. REKONSTRUOJAMO KELIO ŽEMĖS SANKASOS IR DANGOS KONSTRUKCIJOS ĮVERTINIMAS

Tyrineto kelio konstrukcija susideda iš dangos konstrukcijos (dangos, šalčiui atsparaus sluoksnio) ir sankasos.

Dangą sudaro frezuotas asfaltas, gręžinyje Gr. 1 su žvyro priemaiša, abiejuose gręžiniuose dangos storis 22 cm.

Dangos pagrindas nenustatytas.

Šalčiui atsparus sluoksnis. Jį sudaro: gręžinyje Gr.1 dulkingas smėlis su mažu organinės medžiagos kiekiu [SDo] - 33 cm, gręžinyje Gr-2 dulkingas smėlis [SDo] - 28 cm.

Bendras dangos konstrukcijos storis, 50 – 55 cm.

Dangos konstrukcijos sluoksniai pakloti ant kelio sankasos, kuri sudaryta iš supulto dulkingo smėlio su maža organinės medžiagos priemaiša (2-6%) [SDo] ir dulkingo smėlio [SDo] sankasos gruntai siekia 1,20 – 1,95 m storį.

9. IŠVADOS IR REKOMENDACIJOS

1. Geomorfologiniu požiūriu tyrimų plotas priklauso paskutiniojo apledėjimo Žemaičių- Kuršo Rytų Žemaičių plynaukštei, Raseinių fluvioglacialinio gūbrio fragmentui. Tyrimo plotas lygus.
2. Geologinį pjūvį sudaro antropogeniai (t IV), kraštiniai fluvioglacialiniai (ft III bl) dariniai.
3. Atsižvelgiant į genetines formavimosi sąlygas, litologinę sudėtį ir fizines mechanines savybes tyrimų plote išskirti 3 inžineriniai geologiniai sluoksniai. Antropogeniniai (t IV) rupūs gruntai: (IGS – 1) dulkingi smėliai su maža (2-6%) organinės medžiagos priemaiša ir (IGS – 2) dulkingi smėliai, suklostyti iš karto po frezuotu asfaltu iki 1,70 - 2,50 m gylio. Po jais abiejuose gręžiniuose slūgso kraštiniai fluvioglacialiniai dariniai (ft III bl) (IGS – 3) dulkingi smėliai kurie sutinkami iki pragręžto 3,00 – 3,50 m gylio nuo žemės paviršiaus.
4. Tyrimo metu tyrimų plote požeminis vanduo -podirvio, slūgsojo ištisai 2,50 m (94,85 – 95,20 m abs. a.) gylyje.
5. Lietingais laikotarpiais ir pavasarinio polaidžio metu aeracijos zonoje virš antropogeninių (t IV) dulkingų smėlių (žiūr. grafinius priedus) 0,22 m gylyje gali kauptis podirvio vanduo. Kurio lygis tiesiogiai priklauso nuo patekusio į gruntą paviršinio vandens kiekio. Todėl labai svarbu po statybų gerai sutvarkyti aplinką ir paviršinio vandens surinkimą ir nuvedimą.
6. Inžinerinės geologinės sąlygos yra palankios statinio statybai.
7. Tyrinėto kelio konstrukcija susideda iš dangos konstrukcijos (dangos- asfalto 22 cm, šalčiui atsparaus sluoksnio – gręžinyje Gr.1 dulkingas su maža (2-6%) organinės medžiagos priemaiša [SDo] - 33 cm, gręžinyje Gr.2 dulkingo smėlio [SDo] – 28 cm.) Dangos konstrukcijos sluoksniai pakloti ant kelio sankasos, kuri sudaryta iš supilto dulkingo smėlio su maža organinės medžiagos priemaiša (2-6%) [SDo] ir dulkingo smėlio [SDo]. Sankasos gruntai siekia 1,70 – 2,50m gylį nuo žemės paviršiaus.
8. Būtina atkreipti dėmesį, kad (IGS – 1) dulkingi smėliai yra su maža organinės medžiagos priemaiša.
9. Daugiabučio namo kiemo aikštei nerekomenduojama, be papildomo paruošimo, naudoti pagrindais gruntų esančių aukščiau sezoninio poveikio zonos iki 1,50 m. Naudojant pagrindais gruntus sezoninio poveikio zonoje būtina juos apsaugoti nuo užšalimo, perdžiuvimo ir praskydimo.
10. Atliktos IGG tyrimų apimtys ir metodika leidžia pakankamai, įvertinti tyrimų ploto inžinerines geologines sąlygas ir pagrindo parinkimą statinio pamatų parinkimui.

Sudarė:

Tech. Direktorius

10. NORMATYVINIŲ DOKUMENTŲ IR LITERATŪROS SĄRAŠAS

1. Statybos techninis reglamentas STR 1.04.02:2011. „Inžineriniai geologiniai (geotechniniai) tyrimai“;
2. Projektinių inžinerinių geologinių ir geotechninių tyrimų rekomendacijos. (2015);
3. Lietuvos standartas LST EN 1997-1. Eurokodas 7. „Geotechninis projektavimas. 1 dalis. Pagrindinės taisyklės“ (2006);
4. Lietuvos standartas LST EN 1997-2. Eurokodas 7. „Geotechninis projektavimas. 2 dalis. Pagrindo tyrinėjimai ir bandymai“ (2009).
5. Lietuvos standartas LST EN ISO 14688-1. „Geotechniniai tyrinėjimai ir bandymai. Gruntų atpažintis ir klasifikavimas. 1 dalis. Atpažintis ir aprašymas“ (2018);
6. Lietuvos standartas LST EN ISO 14688-2. „Geotechniniai tyrinėjimai ir bandymai. Gruntų atpažintis ir klasifikavimas. 2 dalis. Klasifikavimo principai“ (2018);
7. Žemės gelmių registro tvarkymo taisyklės. Žin., 2013, Nr.113-5677.
8. R IGGT 15 „Automobilių kelių inžinerinių geologinių ir geotechninių bei statinio tyrimų rekomendacijos“.
9. Inžinerinių geologinių ir geotechninių tyrimų gruntų klasifikacija, patvirtinta Lietuvos geologijos tarnybos prie Aplinkos ministerijos direktoriaus 2019 m. birželio 13 d. įsakymu Nr. 1-175 „Dėl Inžinerinių geologinių ir geotechninių tyrimų gruntų klasifikacijos patvirtinimo“.
10. Valstybinė geologijos informacinė sistema GEOLIS. www.lgt.lt.

GRĘŽINIŲ KOORDINAČIŲ IR ALTITUDŽIŲ ŽINIARAŠTIS

Objekto pavadinimas: Daugiabučio namo kiemo aikštelės įrengimas Dariaus ir Girėno g. 23 Raseinių r. sav.

Gręžinius nužymėjo ir pririšo:

UAB „Geoinžinerija“, Inž. geologas [redacted]

Koordinacių sistema – LKS-94

Aukščių sistema – LAS 07

Planinio pririšimo būdas: Linijinis

Koordinacių nustatymo metodas: GPS

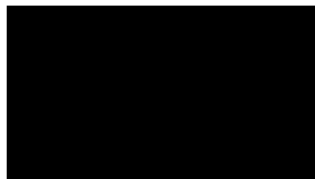
Altitudžių nustatymo metodas: Interpoliuojant toponuotrauką

Eilės Nr.	Gręžinio Nr.	Koordinatės, m		Altitudė, m	Gręžinio gylis, m
		X	Y		
1.	Gr.1	6138977	443599	97,70	3,50
2.	Gr.2	6138966	443616	97,35	3,00

Sudarė:



Inž. geologas



DANGOS KONSTRUKCIJOS LENTELĖ

Gr. Nr.	Konstrukciniai elementai			Sankasos gruntai, cm	Natūralūs gruntai, cm	Požeminio vandens lygis, m
	Danga, cm	Šalčiui atsparus sluoksnis, cm	Bendras konstrukcijos storis, cm			
Gr.1	Fa*-22	[SDo]**-33	55	[SDo]-45 [SDo]**-50 [SDo]-100	SDo-100	2,5
Gr.2	Fa'-22	[SDo]-28	50	[SDo]**-25 [SDo]-95	SDo-130	2,5

Fa- frezuotas asfaltas

*-su žvyringomis dalelėmis

**-su organinės medžiagos priemaiša

`-suskaldėjęs

Sudarė:



TECHNINĖ UŽDUOTIS

Statybos techninio reglamento
STR 1.04.02:2011 „Inžineriniai geologiniai (geotechniniai) tyrimai“

MB „Locus 3D“
Dokumento sudarytojo pavadinimas
(fizinio asmens vardas ir pavardė ar juridinio asmens pavadinimas)

TECHNINĖ UŽDUOTIS

2025-09-11 Dokumento data	25319 Dokumento registracijos numeris																		
IGG tyrimų stadija:	Projektiniai																		
Tyrimo objekto pavadinimas:	Daugiabučio namo kiemo aikštelės įrengimas Dariaus ir Girėno g. 23 Raseinių r. sav.																		
Tyrimo objekto adresas:	Dariaus ir Girėno g. 23 Raseinių m., Raseinių r. sav.,																		
Užsakovo duomenys:	MB „Locus 3D“, Zietelos g. 3, A korp., LT-03202 Vilnius, +370 600 93117, info@locus3d.com, įm. k. 304937938 Benas Ubartas 063032788																		
Projektuotojo duomenys:	MB „Locus 3D“, Zietelos g. 3, A korp., LT-03202 Vilnius, +370 600 93117, info@locus3d.com, įm. k. 304937938 Benas Ubartas																		
Statybos rūšis:	Nauja statyba																		
Nekilnojamųjų kultūros vertybių registro kodas (jei yra):	-																		
Statinio paskirtis (pagal STR 1.01.03:2017):	kitos paskirties inžineriniai statiniai																		
Statinio kategorija:	Nesudėtingasis																		
Geotechninė kategorija (projektiniuose tyrimuose):	Pirma																		
Duomenys apie statinio parametrus:	Plotis, m. 12 Ilgis, m. 35 Kiti duomenys -																		
Numatomi pamatų konstrukcijų variantai:	Pagal inžinerines geologines sąlygas																		
Perduodamos į pagrindą apkrovos ir jų intensyvumas:	Nenustatyta																		
Kiti parametrai:	Nėra																		
Tyrimų ploto ir ribų koordinatės:	<table border="1"> <thead> <tr> <th>Nr.</th> <th>X</th> <th>Y</th> </tr> </thead> <tbody> <tr> <td>1</td> <td>6138979</td> <td>443604</td> </tr> <tr> <td>2</td> <td>6138971</td> <td>443621</td> </tr> <tr> <td>3</td> <td>6138961</td> <td>443617</td> </tr> <tr> <td>4</td> <td>6138973</td> <td>443590</td> </tr> <tr> <td>5</td> <td>6138977</td> <td>443592</td> </tr> </tbody> </table>	Nr.	X	Y	1	6138979	443604	2	6138971	443621	3	6138961	443617	4	6138973	443590	5	6138977	443592
Nr.	X	Y																	
1	6138979	443604																	
2	6138971	443621																	
3	6138961	443617																	
4	6138973	443590																	
5	6138977	443592																	
Papildomai nustatomi geotechniniai parametrai ir kiti reikalavimai:	-																		
Sąrašas normatyvinių dokumentų,	1. STR 01.04.02:2011 „Inžineriniai geologiniai ir geotechniniai																		

kuriais vadovaujantis atliekami tyrimai:	tyrimai“. 2. LST EN 1997-1 „Eurokodas 7. Geotechninis projektavimas. 1 dalis. Pagrindinės taisyklės 3. LST EN 1997-1 „Eurokodas 7. Geotechninis projektavimas. 2 dalis. Pagrindo tyrinėjimai ir bandymai. 4. JT ŽS 17 „Automobilių kelių žemės darbų ir žemės sankasos įrengimo taisyklės“. 5. LST EN ISO 14688-1 Geotechniniai tyrimai ir bandymai. Gruntų atpažintis ir klasifikavimas. 1 dalis. Atpažintis ir aprašymas. 6. LST EN ISO 14688-2 Geotechniniai tyrimai ir bandymai. Gruntų atpažintis ir klasifikavimas. 2 dalis. Klasifikavimo principai. 7. LST 1331:2015 Automobilių kelių gruntai. Klasifikacija. 8. R IGGT 15 „Automobilių kelių inžinerinių geologinių ir geotechninių bei statinio tyrimų rekomendacijos“.
Ankščiau sklype atlikti geologiniai tyrimai:	Nėra
Užsakovas:	Benas Ubartas 2025-09-11
Projekto vadovas (architektas, konstruktorius):	Benas Ubartas 2025-09-11
Tyrimų vadovas (užduotį gavau):	[Redacted]

ŽEMĖS GELMIŲ GEOLOGINIŲ TYRIMŲ REGISTRACIJOS LAPAS

ŽEMĖS GELMIŲ GEOLOGINIŲ TYRIMŲ REGISTRACIJOS LAPAS

Tyrimo identifikavimo numeris Žemės gelmių registre

56126-2025

1. Tyrimo užsakovas MB "Locus 3D", reg.kodas 304937938, Vilniaus apskr., Vilniaus m. sav., Vilniaus m., Eglių g. 33 - 20
(juridinio asmens pavadinimas, teisinė forma, kodas, buveinės adresas; arba fizinio asmens vardas, pavardė, asmens kodas, gyvenamosios vietos adresas; arba juridinių ir (ar) fizinių asmenų grupės, veikiančios pagal jungtinės veiklos sutartį, šalių vardai, pavardės, pavadinimai, juridinių asmenų teisinės formos, kodai, jungtinės veiklos sutarties sudarymo data ir numeris)
2. Tyrimo vykdytojas UAB "Geoinžinerija", reg.kodas 303106983, Alytaus apskr., Alytaus r. sav., Simno sen., Kaimynų k., Draugystės g. 15A
(juridinio asmens pavadinimas, teisinė forma, kodas, buveinės adresas; arba fizinio asmens vardas, pavardė, asmens kodas, gyvenamosios vietos adresas; arba juridinių ir (ar) fizinių asmenų grupės, veikiančios pagal jungtinės veiklos sutartį, šalių vardai, pavardės, pavadinimai, juridinių asmenų teisinės formos, kodai, jungtinės veiklos sutarties sudarymo data ir numeris)
3. Leidimo tirti žemės gelmes Nr. 1746029, išdavimo data 2020-02-20
4. Tyrimo būdas: Tiesioginis
5. Tyrimo rūšis: Inžinerinis geologinis ir geotechninis tyrimas, I-a geotechninė kategorija
6. Tyrimų tikslas ir (ar) etapas Daugiabučio namo kiemo aikštelės įrengimas Dariaus ir Girėno g. 23, Raseinių r. sav. Projektiniai inžineriniai geologiniai ir geotechniniai tyrimai, priskirti I geotechninei kategorijai.

7. Duomenys apie tyrimo objektą

Tyrimo objekto tipas	objektai: transporto infrastruktūros objektai
Tyrimo objekto pavadinimas	Daugiabučio namo kiemo aikštelė Dariaus ir Girėno g. 23, Raseinių m.
Tyrimo objekto adresas	Kauno apskr., Raseinių r. sav., Raseinių miesto sen., Raseinių m., Dariaus ir Girėno g. 23
Tyrimo ploto ribos arba tyrimų vietos koordinatės (1994 metų Lietuvos koordinacių sistemoje)	Elementas Nr.1: Nr.1 6138979 443604; Nr.2 6138971 443621; Nr.3 6138961 443617; Nr.4 6138973 443590; Nr.5 6138977 443592;

8. Tyrimo pradžios data 2025-09-11, tyrimo pabaigos data 2026-09-11

9. Tyrimo dokumento (-ų) (ataskaitos(-ų)) pavadinimas (-ai)

Pateikimo data

Daugiabučio namo kiemo aikštelės įrengimas Dariaus ir Girėno g. 23 Raseinių r. sav. Projektinių inžinerinių geologinių ir geotechninių tyrimų, priskirtų I geotechninei kategorijai, ataskaita.	2026-09-11
---	------------

10. Pridedami dokumentai: TU_ aikstele_25319-signed

(darbu programa, techninė užduotis, projektas)

Tyrimo identifikavimo numeris Žemės gelmių registre

56126-2025

Užpildė:

Pareigų pavadinimas	Inžinierė geologė
Vardas, Pavardė	[redacted]
Data	2025-09-11
Telefono numeris	[redacted]
El. paštas	[redacted]

Paraiškos registracijos Nr.

ŽGT-2025-3880

Paraiškos pateikimo data

2025-09-11

Tyrimo įregistravimo Žemės gelmių registre data

2025-09-24

Žemės gelmių registro tvarkytojo pastabos:

Dokumentą atspausdino

[redacted]
2025-09-24, 14:27:05

Dokumentą elektroniniu
parašu pasirašė

Data: 2020-07-01 11:07:50

PATVIRTINTA
Lietuvos geologijos tarnybos prie Aplinkos ministerijos
direktoriaus 2020 m. birželio 11 d. įsakymu Nr. 1-207



LIETUVOS GEOLOGIJOS TARNYBA PRIE APLINKOS MINISTERIJOS

LEIDIMAS TIRTI ŽEMĖS GELMES

2020-07-01 Nr. 1746029

Vilnius

UAB „Geoinžinerija“

(juridinio asmens duomenys kaupiami ir saugomi Juridinių asmenų registre, kodas 303106983,
adresas Alytaus r. sav., Simno sen., Kaimynų k., Draugystės g. 15A

leidžiama atlikti:

nemetalinių naudingųjų iškasenų paiešką ir žvalgybą,
vertingųjų mineralų paiešką ir žvalgybą,
požeminio vandens paiešką ir žvalgybą,
geoterminės energijos paiešką ir žvalgybą,
inžinerinį geologinį (geotechninį) tyrimą,
geofizinį tyrimą,
ekogeologinį tyrimą.

Direktorius

(pareigų pavadinimas) A.V.

(parašas)

(vardas ir pavardė)

TENZOZONDO (Nr. K-0025487) KALIBRAVIMO LIUDIJIMAS



UAB „Nordic Metrology Science“
Dariaus ir Girėno g. 38, LT-02189, Vilnius, Lietuva
+370 5 233 33 93, info@nordicmetrology.com

KALIBRAVIMO LIUDIJIMAS Nr. K-0025487

Užsakovas	Į.k. 303106983	UAB GEOINŽINERIJA
	M.Šleževičiaus g.7-102, Vilnius	
Kalibruotas objektas	Tenzo zondas CPT Nr. GL 0500 Kūgio spaudimo jėgos matavimo ribos: (0...100) kN (plotas 10 cm ² ; 100 kN atitinka 100 MPa) Šoninės trinties jėgos matavimo ribos: (0...15) kN (plotas 150 cm ² ; 15kN atitinka 1 Mpa) Indikatorius GRL 1503	
Objekto būklė	MP neturi mechaninių ar kitokių pažeidimų	
Kalibravimo metodas	Kalibravimo procedūra J2-02 (2018-12-13), 1 leidimas	
Kalibravimą atliko	UAB "Nordic Metrology Science" Jungtinė laboratorija, Vilniaus regiono laboratorija, Dariaus ir Girėno g. 38, LT-02189, Vilnius	
Kalibravimo atlikimo vieta	Ganyklų g. 15, Tauragė	
Aplinkos sąlygos	Aplinkos temperatūra 20,1 ± 1 °C	
Kalibravimo data	2024-10-23	
Sietis	Matavimai buvo atlikti su šiais, kalibravimo būdu susietais etalonais: Etaloniškas dinamometras susidedantis iš MGS plus, ML38B Nr. 801229358; Z4A/50 kN Nr.184930037; C18/500 kN Nr.002874TY	
Kalibravimo liudijimo išdavimo data	2024-10-23	
Inžinierius metrologas	[Redacted]	
Laboratorijos vadovė	[Redacted]	

Dokumenta elektroniniu parašu
pasirašė [Redacted]
Data: 2024-10-23 21:33:43

1(2)

Dokumenta elektroniniu parašu
pasirašė [Redacted]
Data: 2024-10-23 23:42:56

KALIBRAVIMO LIUDIJIMAS Nr. K-0025487
KALIBRAVIMO REZULTATAI

Tenzo zondas CPT Nr. GL 0500

Apkrovos vardinė vertė (P),	Tenzozondo rodmenų vidurkis, (F _R)	Paklaida (ΔF),		Išplėstinė neapibrėžtis, (±U)	
		kN	%	kN	%
Šoninė trintis					
0,6	0,603	0,003	0,56	± 0,03	± 4,87
1,5	1,510	0,010	0,67	± 0,05	± 3,33
3	3,027	0,027	0,89	± 0,03	± 0,98
6	6,047	0,047	0,78	± 0,03	± 0,49
15	15,067	0,067	0,44	± 0,03	± 0,20
Kūgis					
0,5	0,500	0,000	0,00	± 0,01	± 1,15
5	5,013	0,013	0,27	± 0,03	± 0,59
10	10,063	0,063	0,63	± 0,03	± 0,29
20	20,103	0,103	0,52	± 0,03	± 0,15
30	30,203	0,203	0,68	± 0,03	± 0,10
40	40,207	0,207	0,52	± 0,03	± 0,07
50	50,243	0,243	0,49	± 0,03	± 0,06
70	70,307	0,307	0,44	± 0,07	± 0,10

Prieš kalibravimą matavimo priemonė buvo apkrauta Max apkrova

Išmatuota jėga (F) lygi rodmenis (F_R) ir paklaidos (ΔF) skirtumui su išplėstine neapibrėžtimi (± U)

$$F = (F_R - \Delta F) \pm U$$


Nurodytos vertės taikomos kalibruojamo objekto būklei kalibravimo metu

Išplėstinė neapibrėžtis apskaičiuota suminę standartinę neapibrėžtį padauginus iš koeficiento k=2, kuris, esant normaliniam skirstiniui, atitinka 95% pasikliautinumo lygmenį. Standartinė neapibrėžtis paskaičiuota pagal EA-4/02M.

Kalibravimo rezultatai susiję tik su kalibruojamu objektu.

Kalibravimo liudijimas gali būti dauginamas tik pilnai. Atskiras kalibravimo liudijimo dalis galima dauginti tik gavus raštišką kalibravimo laboratorijos leidimą.

IGS	Geologinis indeksas	Grunto aprašymas	Simbolis ISO 14688	Žymuo LST 1331
1	t IV	Planingai supiltas dulkingas smėlis su maža (2-6 %) organinės medžiagos priemaiša	osiSaFI	[SDo]
2	t IV	Planingai supiltas dulkingas smėlis	siSaFI	[SDo]
3	ft III bl	Dulkingas smėlis	siSa	SDo

 Leidimo Nr. 1746029	Daugiabučio namo kiemo aikštelės įrengimas Dariaus i Girėno g. 23 Raseinių r. sav.				
	Tech. direktorius	[redacted]	[redacted]	2025.09	Geotechninių rodiklių suvestinė lentelė
	Inž. geol.	[redacted]	[redacted]	2025.09	
	Inž. geol.	[redacted]	[redacted]	2025.09	
Užsakovas	MB „Lo	[redacted]	projekto Nr.	25319	1.1

Gr.1 M 1:100 2025-09-15 Abs. a. 97,70 m x:6138977 m, y:443599 m										
GEOLOGINIS INDEKSAS	INŽ. GEOLOGINIO SLUOKSNIO Nr.	GRUNTO APRAŠYMAS ISO 14688 (LST1331)	SIMBOLIS ISO 14688	SLUOKSNIO GYLIS, m	SLUOKSNIO STORIS, m	SLUOKSNIO PADO ALT., m	Pavyzdys	LITOLOGINIS STULPĖLIS	APVANDEN.	PROGNOZINIS VANDENS LYGIS, m
t IV	①	Frezuotas asfaltas su žvyro priemaiša		0,22	0,22	97,48				0,22
	②	Planingai supiltas dulkingas smėlis, juosvas, su maža (2-6%), organinės medžiagos priemaiša, statybinių laužų, mažai drėgnas	osiSaFI	0,55	0,33	97,15	△	x x x		97,48
	①	Planingai supiltas dulkingas smėlis, gelsvas, mažai drėgnas	siSaFI	1,00	0,45	96,70	△	x x x		
	①	Planingai supiltas dulkingas smėlis, juosvas, su maža (2-6%) organinės medžiagos priemaiša, mažai drėgnas	osiSaFI	1,50	0,50	96,20	△	x x x		
r III bi	②	Planingai supiltas dulkingas smėlis, gelsvas - gelsvai pilkas, mažai drėgnas	siSaFI	2,50	1,00	95,20	△	x x x	2,50	95,20
	③	Dulkingas smėlis, gelsvas, vandeningas	siSa	3,50	1,00	94,20	△	x x x		

Gr.2 M 1:100 2025-09-15 Abs. a. 97,35 m x:6138966 m, y:443616 m										
GEOLOGINIS INDEKSAS	INŽ. GEOLOGINIO SLUOKSNIO Nr.	GRUNTO APRAŠYMAS ISO 14688 (LST1331)	SIMBOLIS ISO 14688	SLUOKSNIO GYLIS, m	SLUOKSNIO STORIS, m	SLUOKSNIO PADO ALT., m	Pavyzdys	LITOLOGINIS STULPĖLIS	APVANDEN.	PROGNOZINIS VANDENS LYGIS, m
t IV	②	Frezuotas asfaltas		0,22	0,22	97,13				0,22
	①	Planingai supiltas dulkingas smėlis, gelsvas, mažai drėgnas	siSaFI	0,50	0,28	96,85		x x x		97,13
	①	Planingai supiltas dulkingas smėlis, juosvas, su maža (2-6%) organinės medžiagos priemaiša, mažai drėgnas	osiSaFI	0,75	0,25	96,60		x x x		
r III bi	②	Planingai supiltas dulkingas smėlis, gelsvas - gelsvai pilkas, mažai drėgnas	siSaFI	1,70	0,95	95,65		x x x		2,50
	③	Dulkingas smėlis, gelsvas, mažai drėgnas, nuo 2,50 m gylio - vandeningas	siSa	3,00	1,30	94,35		x x x	2,50	



Leidimo Nr.1746029

Daugiabučio namo kiemo aikštelės įrengimas Dariaus i Girėno g. 23 Raseinių r. sav.

Tech. direktorius

Inž. geol.

Inž. geol.

Užsakovas

MB „Lo

Projekto Nr.

2025.09

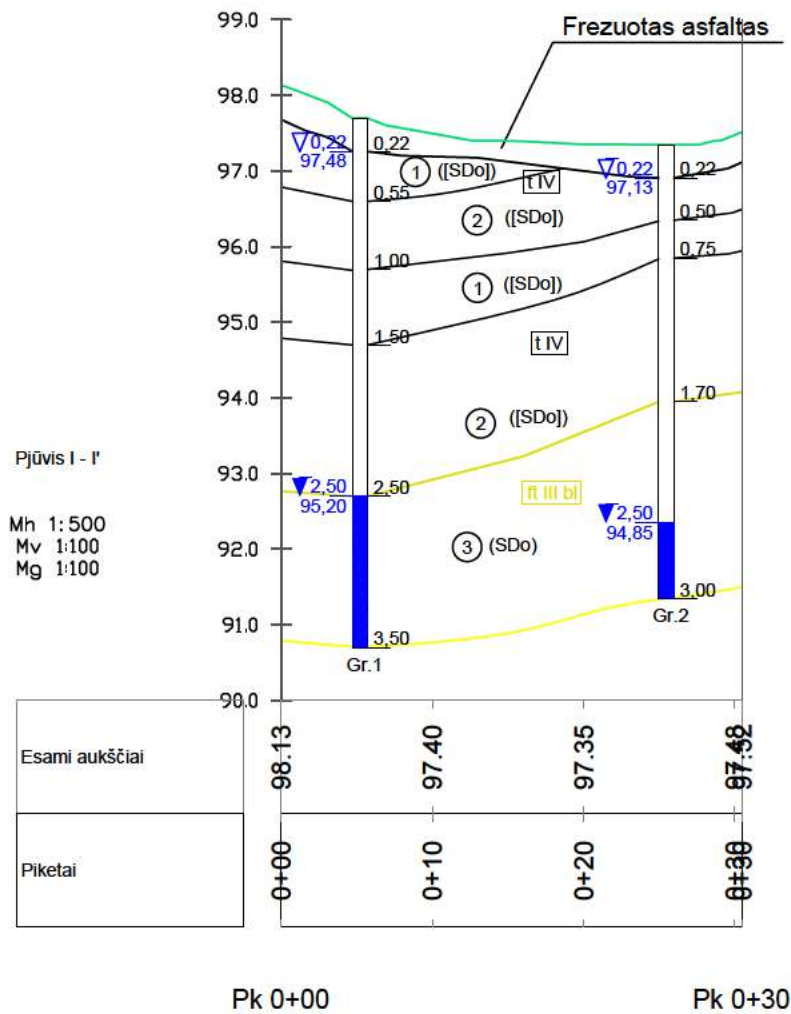
2025.09

2025.09

Grežinių geologiniai-litologiniai stulpeliai ir statinio zondavimo grafikai

25319

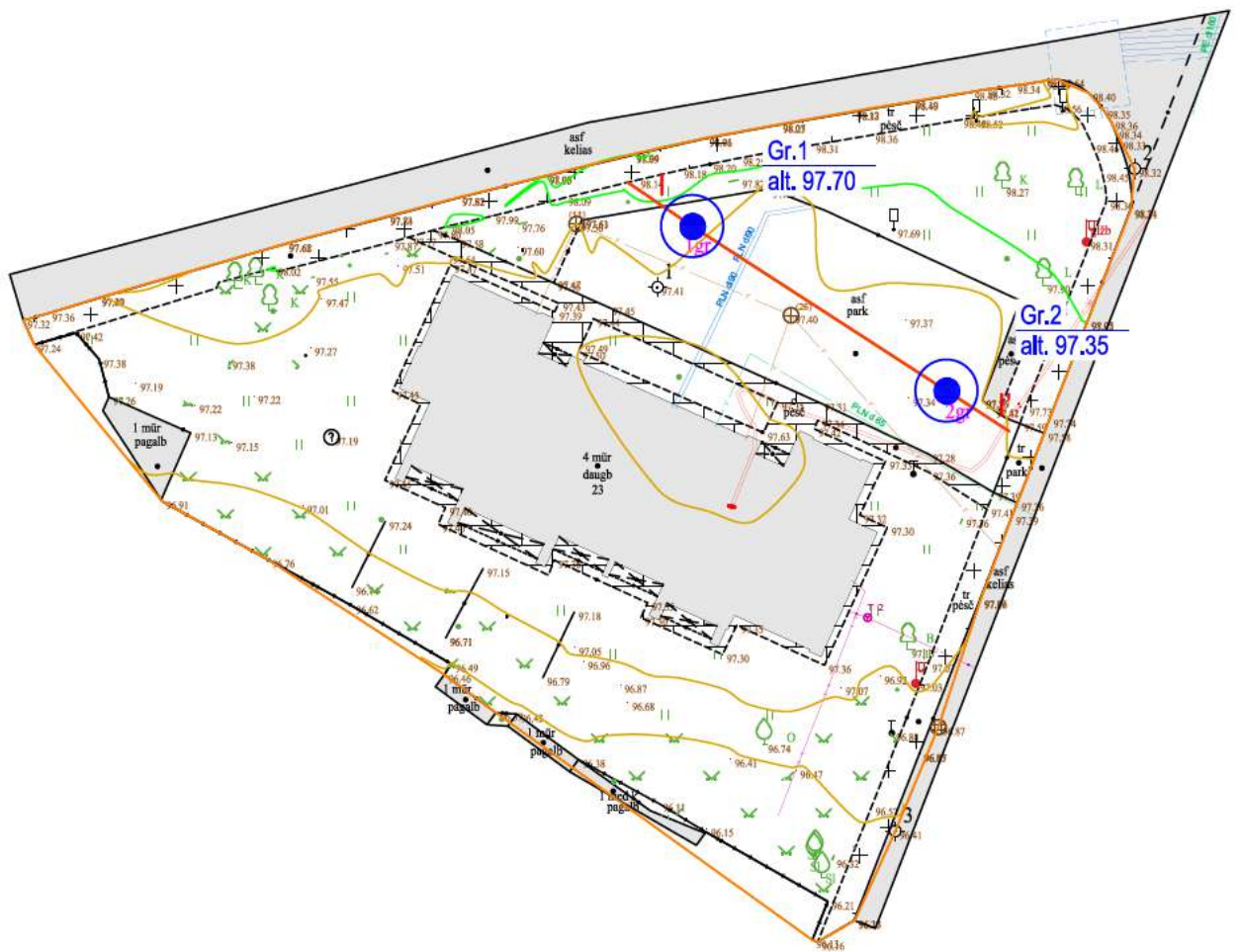
2.1



Leidimo Nr. 1746029

Daugiabučio namo kiemo aikštelės įrengimas Dariaus i Girėno g. 23 Raseinių r. sav.

Tech. direktorius	[Redacted]	2025.09	Inžinerinis - geologinis pjūvis I-I	
Inž. geol.	[Redacted]	2025.09		
Inž. geol.	[Redacted]	2025.09		
Užsakovas	MB „Lo [Redacted]“	Projekto Nr.	25319	3.1



Daugiabučio namo kiemo aikštelės įrengimas Dariaus i Girėno g. 23 Raseinių r. sav.



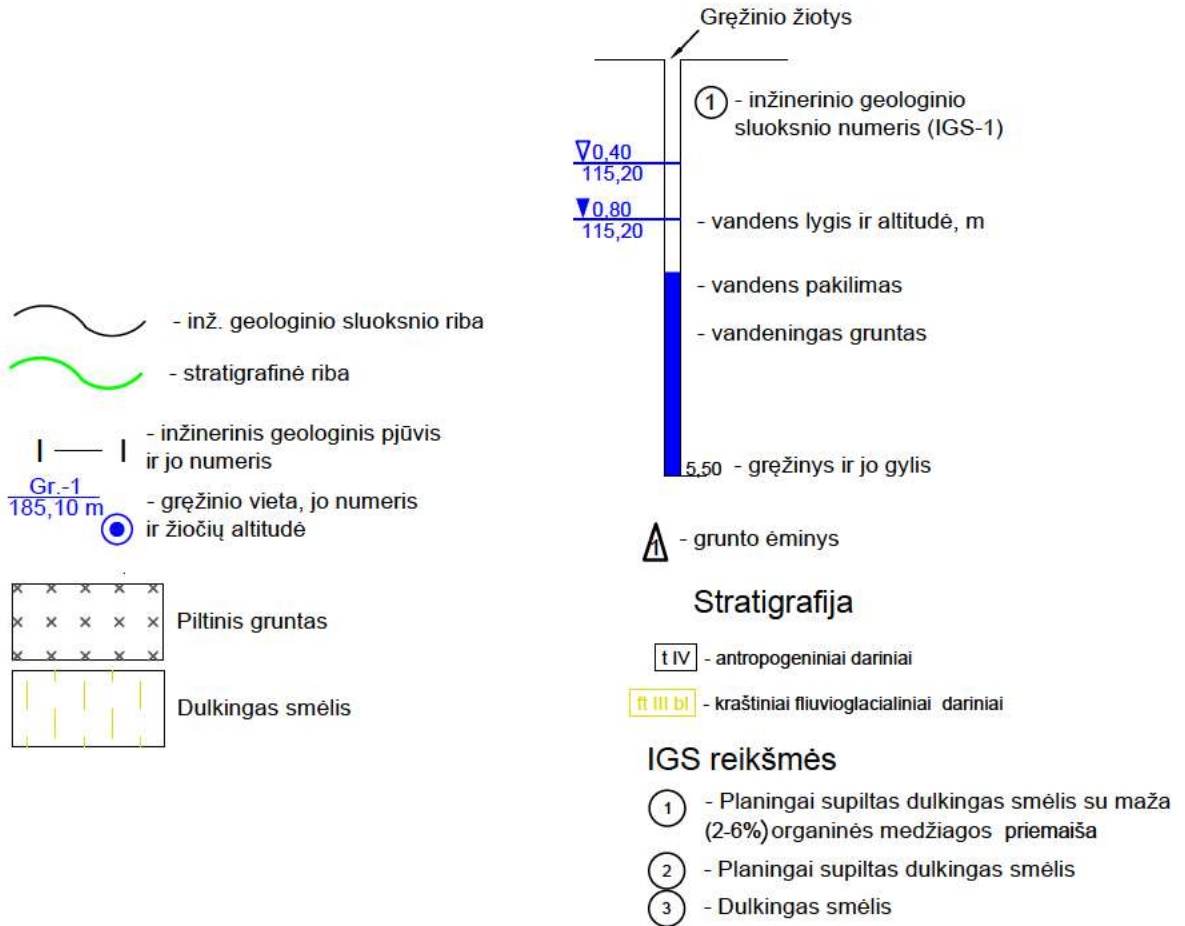
Leidimo Nr.1746029

Tech. direktorius	[REDACTED]	2025.09
Inž. geol.	[REDACTED]	2025.09
Inž. geol.	[REDACTED]	2025.09

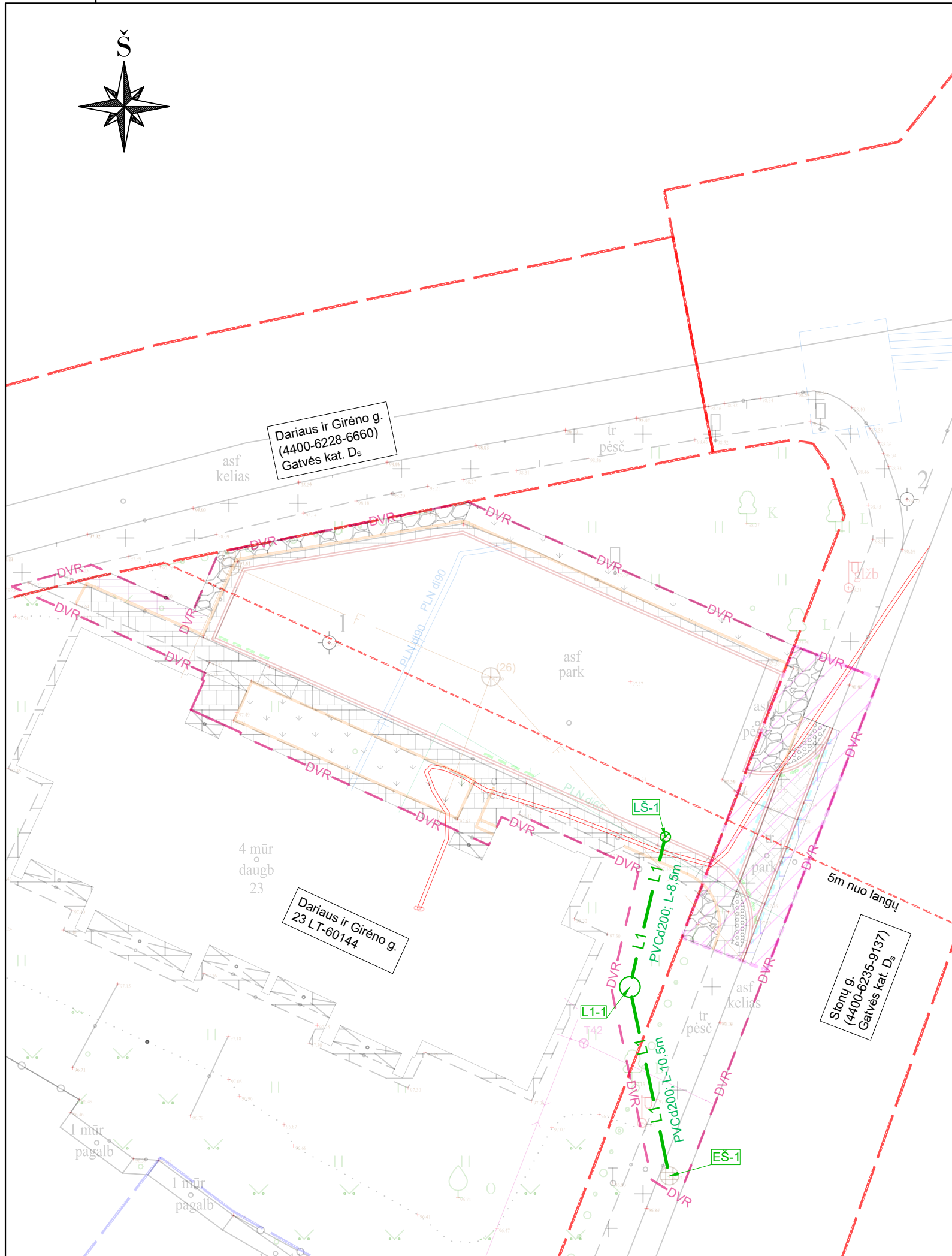
Topografinis planas M 1:500
su gręžinių ir pjūvių vietomis

Užsakovas	MB „Lo [REDACTED]“	Projekto Nr.	25319	4.1
-----------	--------------------	--------------	-------	-----

SUTARTINIŲ ŽENKLŲ SUVESTINĖ LENTELE



<p>Leidimo Nr. 1746029</p>	Daugiabučio namo kiemo aikštelės įrengimas Dariaus i Girėno g. 23 Raseinių r. sav.			
	Tech. direktorius		2025.09	Sutartinių ženklų suvestinė lentelė
	Inž. geol.		2025.09	
	Inž. geol.		2025.09	
Užsakovas	MB „Lo	projekto Nr.	25319	5.1



SUTARTINIAI ŽYMĖJIMAI:

- - žemės sklypų ribos;
- - statinio riba;
- - darbų vykdymo riba;
- - projektuojamas betoninis gatvės bordiūras (h - 0,10 m);
- - projektuojamas betoninis vejos bordiūras;
- - projektuojamas betoninis gatvės bordiūras (h - 0,00 m);
- - projektuojamas betoninis gatvės bordiūras (h - 0,03 m);
- projektuojama asfalto danga;
- projektuojamas šaligatvis iš plytelių dangos;
- projektuojamas šaligatvis iš trinkelio dangos;
- projektuojamas esamų ir projektuojamų dangų suvedimas;
- projektuojama veja;
- atstatomi esami želdiniai;
- esamos asfalto dangos atstatymas;
- sodinami krūmai (Serbentas alpinis, kalninis (Ribes alpinum)), H iki 100 cm;
- projektuojamas įspėjamasis paviršius;
- L1 - projektuojamas lietaus nuotekų tinklas;
- L1-1 - projektuojamas lietaus nuotekų šulinys;
- LŠ-1 - projektuojamas lietaus nuotekų surinkimo šulinėlis (trapas) su bordiūrinėmis grotelėmis;

Telia Lietuva, AB požeminių ryšių linijų vieta
SUDERINTA

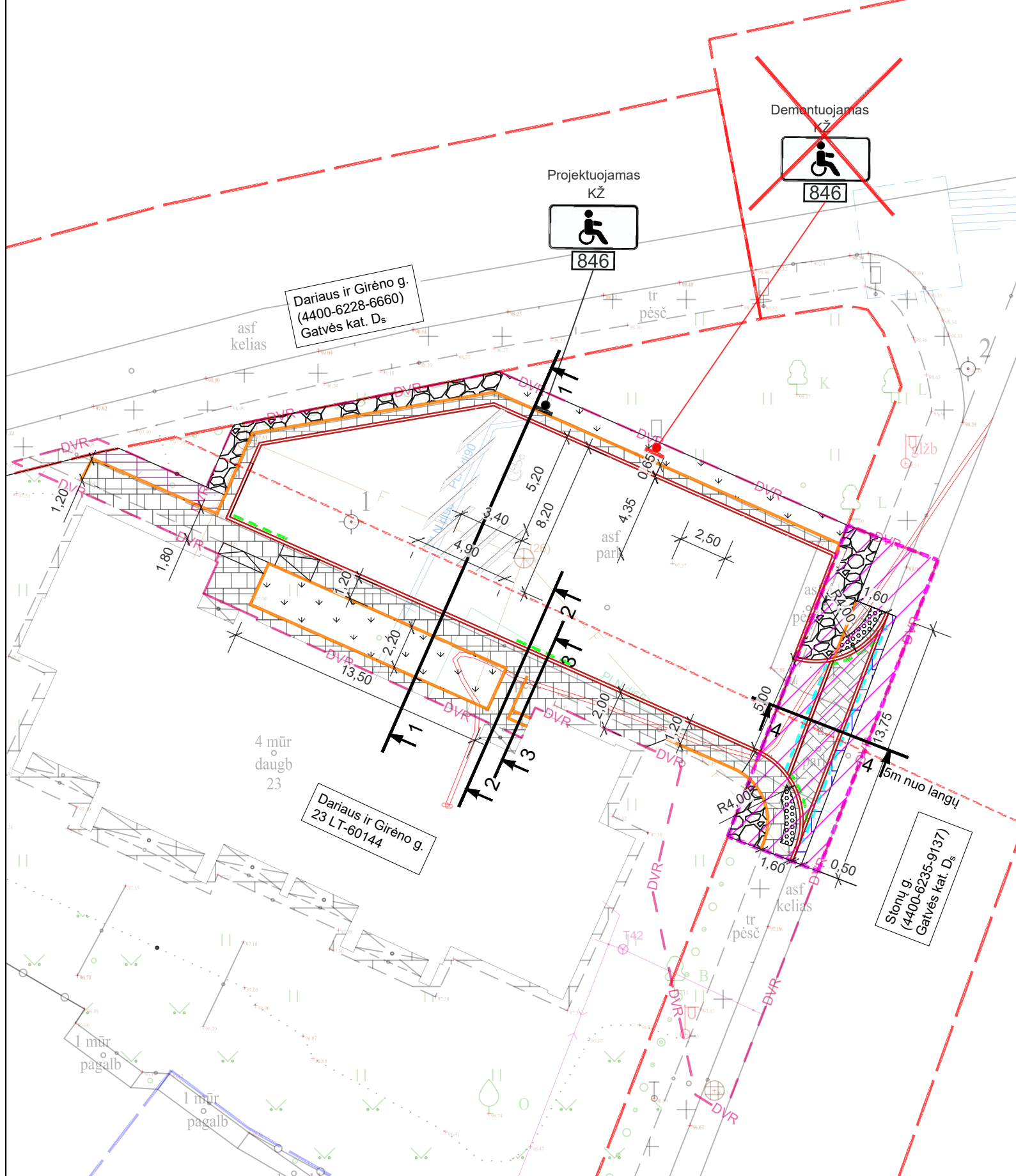
Prieš 3 paras iki darbų pradžios būtina paimti
Raštišką sutikimą žemės kasimo darbams
e.l.p.
Parašas
Telia Lietuva, AB
Tinklo resursų 2 komandos vyresnysis inžinierius

Digitally signed by
Date: 2025.11.18 08:45:05
+02'00'

SITUACIJOS SCHEMA:



0	2025	Projektiniai pasiūlymai		
LAIDA	IŠLEIDIMO DATA	LAIDOS STATUSAS. KEITIMO PRIEŽASTIS (JEI TAIKOMA)		
KVAL. PATV. DOK. NR	LOCUS 3D		STATINIO PROJEKTO PAVADINIMAS Raseinių r. sav. Dariaus ir Girėno g. 23 daugiabučio namo kiemo aikštelės įrengimo naujos statybos projektas	
36342	PV	B. Ubartas	DOKUMENTO PAVADINIMAS	LAIDA
41462	PDV	V. Rinkevičius	Suvestinis inžinerinių tinklų planas M 1:250	0
	INŽ.	E. Samuchovas	DOKUMENTO ŽYMUO	LAPAS
LT	STATYTOJAS IR (ARBA) UŽSAKOVAS Raseinių rajono savivaldybės administracija		PS25-27-PP-SMG-SITP	LAPŲ 1 1



SUTARTINIAI ŽYMĖJIMAI:

- - žemės sklypų ribos;
- - statinio riba;
- - darbų vykdymo riba;
- - projektuojamas betoninis gatvės bordiūras (h - 0,10 m);
- - projektuojamas betoninis vejos bordiūras;
- - projektuojamas betoninis gatvės bordiūras (h - 0,00 m);
- - projektuojamas betoninis gatvės bordiūras (h - 0,03 m);
- projektuojama asfalto danga;
- projektuojamas šaligatvis iš plytelių dangos;
- projektuojamas šaligatvis iš trinkelio dangos;
- projektuojamas esamų ir projektuojamų dangų suvedimas;
- projektuojama veja;
- atstatomi esami želdiniai;
- esamos asfalto dangos atstatymas;
- sodinami krūmai (Serbentas alpinis, kalninis (Ribes alpinum)), H iki 100 cm;
- projektuojamas įspėjamasis paviršius;
- projektuojamas dangos ženklavimas;
- ▲ - projektuojami kelio ženklai;
- ▲ - demontuojami kelio ženklai;

SITUACIJOS SCHEMA:



0	2025	Projektiniai pasiūlymai		
LAIDA	IŠLEIDIMO DATA	LAIDOS STATUSAS. KEITIMO PRIEŽASTIS (JEI TAIKOMA)		
KVAL. PATV. DOK. NR	LOCUS 3D		STATINIO PROJEKTO PAVADINIMAS Raseinių r. sav. Dariaus ir Girėno g. 23 daugiabučio namo kiemo aikštelės įrengimo naujos statybos projektas	
36342	PV	B. Ubartas	DOKUMENTO PAVADINIMAS	LAIDA
41462	PDV	V. Rinkevičius	Dangų ir eismo organizavimo planas M 1:250	0
	INŽ.	E. Samuchovas	DOKUMENTO ŽYMUO	LAPAS
LT	STATYTOJAS IR (ARBA) UŽSAKOVAS Raseinių rajono savivaldybės administracija		PS25-27-PP-SMG-DEOP	LAPŲ 1 1